



A/S Øresundsforbindelsen

Halvårsrapport

1. januar - 30. juni 2022



Indholdsfortegnelse

Resume for 1. halvår 2022	2
Om A/S Øresund	3
Aktionærforhold	3
Koncernoversigt.....	3
Hovedaktivitet	3
Hoved- og nøgletal	4
Ledelsesberetning	5
Udvikling i aktiviteter og økonomiske forhold	5
Begivenheder efter balancedagen.....	7
Forventninger til helåret	7
Ledespåtegning	8
Regnskab	9
Noter	14

Resume for 1. halvår 2022

Bestyrelsen har i dag godkendt kvartalsrapporten for 1. halvår 2022 (perioden 1. januar - 30. juni 2022) for A/S Øresund. Den generalforsamlingsvalgte revisor har ikke foretaget review af delårsrapporten.

Økonomiske overskrifter

- Nettoomsætning udgør 5 mio. kr. i årets første seks måneder og er på niveau med samme periode sidste år.
- Andre eksterne omkostninger er steget med 18 mio. kr. og udgør 46 mio. kr. i 1. halvår 2022.
- Andre driftsomkostninger består af en kompensation på 25 mio. kr., som A/S Øresund skal afregne til Øresundsbro Konsortiet I/S for mistet vederlagsbetaling fra Banedanmark til Øresundsbro Konsortiet I/S.
- EBIT er i årets første seks måneder negativ med 153 mio. kr. og er 44 mio. kr. lavere end samme periode sidste år.
- Nettofinansieringsomkostninger er steget med 162 mio. kr. sammenlignet med samme periode i 2021 og udgør 280 mio. kr., hvilket primært skyldes gennemslaget af højere inflation på den del af gælden, der er eksponeret mod inflationsopskrivning.
- Dagsværdireguleringer udgør en indtægt på 1.605 mio. kr. i årets første seks måneder. I samme periode 2021 udgjorde værdireguleringerne en indtægt på 430 mio. kr. Dagsværdireguleringer er en regnskabs-teknisk post uden effekt på koncernens gældsafvikling, da gælden afdrages til nominel værdi.
- Resultatandel fra Øresundsbro Konsortiet I/S udgør i 1. halvår 2022 en indtægt på 913 mio. kr. mod en indtægt på 343 mio. kr. i samme periode i 2021. I 2022 er resultatet påvirket positivt af en stigning i trafikindtægter på 136 mio. kr. og højere positive værdireguleringer af finansielle poster på 495 mio. kr., men er negativt påvirket af højere rentekomkostninger på 61 mio. kr.
- I 1. halvår 2022 udgør resultat før værdireguleringer inkl. andel af resultat fra Øresundsbro Konsortiet I/S et underskud på 198 mio. kr. mod et underskud på 67 mio. kr. i tilsvarende periode i 2021.
- Periodens resultat efter skat udgør et overskud på 1.626 mio. kr. mod et overskud på 426 mio. kr. i samme periode i 2021.
- Den rentebærende nettogæld udgør 11,8 mia. kr. ultimo juni 2022.
- Periodens tilgange på vej- og jernbaneanlæg under udførelse udgør i alt 49 mio. kr. Anlægsarbejdet vedrører primært en udvidelse af Ny Kastrup Lufthavn Station og Øresundsbanen. Herudover vedrører anlægsarbejdet afholdelse af udgifter til strategisk miljøvurdering af etablering af en havnetunnel.
- Tilgange på ibrugtagne vej- og jernbaneanlæg i 1. halvår 2022 udgør 12 mio. kr. og kan blandt andet henføres til Øresundsbanen.
- Pengestrømme fra drifts- og investeringsaktiviteter (frit cash flow) har netto medført en reduktion i likviditeten på 166 mio. kr. Pengestrømme fra finansieringsaktivitet har medført en forøgelse af likviditeten på 180 mio. kr., hvorved likvide beholdninger i perioden netto er øget med 14 mio. kr.

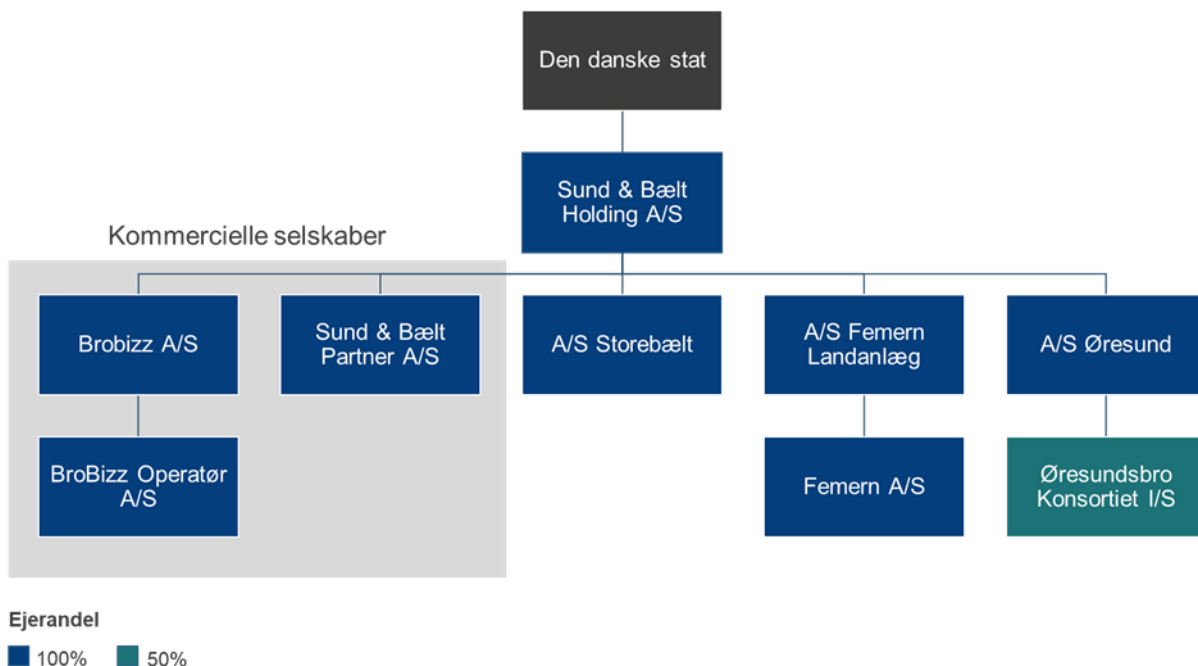
Om A/S Øresund

Aktionærforhold

A/S Øresund er et aktieselskab hjemmehørende i Danmark. A/S Øresund er et datterselskab af Sund & Bælt Holding A/S og indgår i koncernregnskabet for Sund & Bælt Holding A/S, som er det ultimative moderselskab.

Hele aktiekapitalen i Sund & Bælt Holding A/S ejes af den danske stat.

Koncernoversigt



Hovedaktivitet

A/S Øresunds primære opgave er at eje og drive den faste forbindelse over Øresund, samt at sikre vej- og jernbanekapaciteten i Danmark til betjening af Øresundsforbindelsen, herunder at eje, drive, vedligeholde, planlægge og udbygge vej- og jernbaneanlæg og tilknyttede anlæg i relation hertil. Opgaverne skal løses under hensyn til opretholdelsen af en høj tilgængelighed og et højt sikkerhedsniveau på forbindelsen. Desuden skal tilbagebetalingen af lån, der er optaget for at finansiere anlæggene, ske inden for en rimelig tidshorisont. Selskabets formål er tillige at eje 50 pct. af aktierne i Øresundsbro Konsortiet I/S.

Hoved- og nøgletal

(Mio. kr.)	2022 2. kvrt	2021 2. kvrt	2022 1. halvår	2021 1. halvår	2021 Hele året
Nettoomsætning, jernbane	3	3	5	7	14
Andre eksterne omkostninger	-23	-16	-46	-28	-85
Af- og nedskrivninger	-44	-43	-88	-88	-178
Resultat af primær drift (EBIT)	-76	-56	-153	-109	-261
Finansielle poster ekskl. værdiregulering	-178	-81	-280	-118	-266
Resultat før værdiregulering	-254	-137	-433	-227	-527
Værdireguleringer, netto	1.026	-10	1.605	430	231
Resultatandel i fællesledet virksomhed (Øresundsbro Konsortiet I/S*)	556	101	913	343	584
Periodens resultat	1.036	-36	1.626	426	222

Anlægsinvestering for vej- og jernbane i året			49	32	57
Anlægsinvestering i vej- og jernbane, ultimo			4.511	4.621	4.550
Nettogæld (dagsværdi)			11.807	12.705	13.074
Rentebærende nettogæld			11.756	11.245	11.516
Egenkapital			-4.861	-6.283	-6.487
Balancesum			9.692	8.667	8.612

Pengestrøm fra driftsaktivitet			1	22	-7
Pengestrøm fra investeringsaktivitet			-167	42	-58
Pengestrøm fra finansieringsaktivitet			180	160	65
Pengestrøm i alt			14	224	0

Nøgletal, pct.:

Overskudsgrad (EBIT)			-3.000,0	-1.602,9	-1.933,3
Afkastgrad (EBIT)			-3,2	-2,5	-3,0
Anlæggenes afkast (EBIT)			-6,8	-4,7	-5,7

Anm.: Nøgletallene er beregnet som anført i note 1 Anvendt regnskabspraksis.

*) I resultatandelen fra Øresundsbro Konsortiet I/S indgår en indtægt på 678 mio. kr. (indtægt på 183 mio. kr. i 1. halvår 2021) vedr. værdireguleringer. Resultatandelen ekskl. værdireguleringer udgør et overskud på 235 mio. kr. (overskud 160 mio. kr. i 1. halvår 2021).

Ledelsesberetning

Udvikling i aktiviteter og økonomiske forhold

Resultatet af driften af de danske landanlæg udviser i årets første seks måneder et underskud (EBIT) på 153 mio. kr., hvilket er 44 mio. kr. lavere end i samme periode sidste år.

Nettoomsætningen, som består af jernbanevederlag fra Banedanmark, udgør 5 mio. kr. i 1. halvår 2022 og er på niveau med samme periode sidste år.

Andre eksterne omkostninger udgør 46 mio. kr. i 1. halvår 2022, hvilket er en stigning på 18 mio. kr. sammenlignet med samme periode sidste år. Stigningen i omkostningerne skyldes højere omkostninger til drift af anlæg som følge af fremrykning af vedligeholdelsesarbejde på Øresund landanlæg.

Andre driftsomkostninger består af en kompensation på 25 mio. kr., som A/S Øresund skal afregne til Øresundsbro Konsortiet I/S for mistet vederlagsbetaling fra Banedanmark til Øresundsbro Konsortiet I/S. Kompensationen er afledt af en nedtrapning af jernbanebetalinger i henhold til finanslovsaftale for 2016 og er en følge af, at vederlagsbetalingen til Øresundsbro Konsortiet I/S ligger fast i henhold til tidligere indgået regeringsaftale med den svenske stat.

Af- og nedskrivninger udgør 88 mio. kr. i årets første seks måneder og er på niveau med samme periode sidste år.

Proforma totalresultatopgørelse for resultatpåvirkninger af værdireguleringer

	Total- indkomst- opgørelse 2022 1. halvår	Dagsværdi- regulering	Proforma total- indkomst- opgørelse 2022 1. halvår	Proforma total- indkomst- opgørelse 2021 1. halvår
Resultat af primær drift (EBIT)	-153		-153	-109
Finansielle poster	1.325	-1.605	-280	-118
Resultat før andel af fællesledet virksomhed	1.172		-433	-227
Resultat af fællesledet virksomhed	913	-678	235	160
Resultat før dagsværdiregulering og skat			-198	-67
Dagsværdiregulering		2.283	2.283	613
Resultat før skat	2.085		2.085	546
Skat	-459		-459	-120
Periodens resultat	1.626		1.626	426

Nettofinansieringsomkostningerne udgør 280 mio. kr. og er 162 mio. kr. højere end i samme periode sidste år. Finansieringsomkostninger ekskl. værdireguleringer udgør 4,72 pct. p.a. i A/S Øresund mod 1,99 pct. p.a. i samme periode i 2021 og 4,88 pct. p.a. i Øresundsbro Konsortiet I/S mod 1,74 pct. p.a. i samme periode i 2021. Det skyldes primært gennemslaget af den høje inflation på den del af nettogælden, der opskrives med et inflationsindeks. Inkl. værdireguleringer udgør finansieringsomkostningen -9,13 pct. p.a. i A/S Øresund mod -1,85 pct. i samme periode i 2021 og -11,18 pct. p.a. mod -2,08 pct. i samme periode i 2021 i Øresundsbro Konsortiet I/S.

Resultatandelen (50 pct.) fra Øresundsbro Konsortiet I/S udgør en indtægt på 913 mio. kr., hvori er indeholdt positive dagsværdireguleringer på 678 mio. kr. Resultatandelen før dagsværdireguleringer er positiv med 235 mio. kr. og 75 mio. kr. højere end i samme periode sidste år. Resultatandelen er positivt påvirket af en stigning i trafikindtægterne på 136 mio. kr. og negativt påvirket af højere renteomkostninger på 61 mio. kr.

Vejtrafikken på Øresundsbron er i årets første seks måneder steget med 85,2 pct. sammenlignet med samme periode i 2021. Personbiler er steget med 99,8 pct., og lastbiler er steget med 9,6 pct. Samlet for perioden er trafikken fortsat 14,7 pct. lavere end samme periode i 2019.

Værdireguleringer af A/S Øresunds gæld inkl. andel fra Øresundsbro Konsortiet I/S udgør en indtægt på 2.283 mio. kr. i årets første seks måneder. I samme periode i 2021 udgjorde værdireguleringer en indtægt på 613 mio. kr. Dagsværdireguleringer er en regnskabsteknisk post uden effekt på virksomhedens gældsafvikling, da gælden afdrages til nominel værdi.

Resultat før dagsværdireguleringer og skat udgør et underskud på 198 mio. kr. i 1. halvår 2022 mod et underskud på 67 mio. kr. i tilsvarende periode i 2021.

Resultat før skat udviser et overskud på 2.085 mio. kr. for 1. halvår 2022. Resultatet i samme periode i 2021 udgjorde et overskud på 546 mio. kr. Resultatforbedringen på 1.539 mio. kr. kan primært henføres til værdireguleringer af finansielle poster, som påvirker resultatet positivt med 1.670 mio. kr.

A/S Øresund har i årets første seks måneder udført anlægsarbejde for 49 mio. kr. Anlægsarbejdet vedrører primært en udvidelse af Ny Kastrup Lufthavn Station og Øresundsbanen, som skal sikre, at station og jernbane er forberedt til den øgede trafik ved åbning af Femern Bælt-forbindelsen. Selskabet har til opførelse af Ny Kastrup Lufthavn Station modtaget bevilling fra EU på et samlet støttebeløb på knap 4 mio. EUR dækkende perioden 2021-2023. Herudover vedrører anlægsarbejdet afholdelse af udgifter til strategisk miljøvurdering af etablering af en havnetunnel langs Amager Kyst.

Tilgange til ibrugtagne vej- og jernbaneanlæg i 1. halvår 2022 udgør 12 mio. kr. og omfatter primært udskiftning af UPS-anlæg (nødstrømsanlæg) og understationer til SRO-systemet (styring og overvågning).

A/S Øresund har i løbet af 2. kvartal implementeret en ny datadreven vedligeholdsstrategi for selskabets jernbaneskinner. Anvendelsen af nye metoder forventes at nedbringe de årlige omkostninger til vedligehold og fordoble jernbaneskinnernes levetid. Selskabet vil som følge heraf foretage en revurdering af den regnskabsmæssige levetid på jernbaneskinner. Ændring i regnskabsmæssige skøn over levetider forventes fremadrettet at reducere selskabets årlige afskrivninger med 5 mio. kr.

Egenkapitalen er pr. 30. juni 2022 negativ og udgør 4.861 mio. kr. mod 6.487 mio. kr. pr. 31. december 2021. Regnskabsperiodens egenkapitalbevægelser vedrører resultatet for 1. halvår 2022. På baggrund af de estimerede driftsresultater for selskabet og estimerede resultatandele i Øresundsbro Konsortiet I/S forventes egenkapitalen retableret inden for en tidshorisont på 20 år.

Rentebærende nettogæld udgør ultimo juni 2022 i A/S Øresund 11,8 mia. kr. og i Øresundsbro Konsortiet I/S 8,1 mia. kr.

Ultimo juni 2022 udgør den variabelt forrentede gæld i A/S Øresund 30,7 pct. af nettogælden og i Øresundsbro Konsortiet I/S 36,6 pct. af nettogælden. Den del af nettogælden, som opskrives med et inflationsindeks, udgør 43,3 pct. i A/S Øresund og 41,9 pct. i Øresundsbro Konsortiet I/S.

Tilbagebetalingstiden for gælden i A/S Øresund er uændret og forventes at udgøre 47 år fra åbningstidspunktet, hvilket svarer til 2045. Tilbagebetalingstiden i Øresundsbro Konsortiet I/S er uændret højst 50 år, hvilket betyder, at gælden er tilbagebetalt senest i 2050.

Selskabets finansieringsmodel og forretningsmæssige risici er uændrede i forhold til de risici, der blev beskrevet i årsrapporten for 2021.

De finansielle risici i A/S Øresund er i hovedtræk uforandret i forhold til redegørelsen i noten til årsrapporten for 2021, der omhandler finansiell risikostyring.

Pengestrømme fra driften er positive med 1 mio. kr. i 1. halvår 2022 mod 22 mio. kr. i samme periode sidste år.

Pengestrømme fra investeringsaktivitet er negative og udgør 167 mio. kr. i 1. halvår 2022 primært som følge af køb af værdipapirer.

Det frie cash flow fremkommer på basis af drift fratrukket anlægsinvesteringer og er negativ med 166 mio. kr. i årets første seks måneder.

Under finansieringsaktivitet indgår låneoptagelse, afdrag og renteomkostninger, som netto udgør 180 mio. kr. i 1. halvår 2022.

Samlet er selskabets likvide beholdning øget med 14 mio. kr., herefter udgør likvider 14 mio. kr. ultimo juni 2022.

I 2013 indgav tidligere HH Ferries m.fl. en klage til EU-Kommissionen med påstand om, at de dansk/svenske statsgarantier for Øresundsbro Konsortiets I/S' lån mv. er ulovlige i henhold til EU's statsstøtteregele. I oktober 2014 afgjorde EU-Kommissionen, at garantierne er omfattet af statsstøtteregele, og at de er i overensstemmelse med disse regle. Tidligere HH Ferries m.fl. indbragte dette for EU-retten, som traf sin afgørelse den 19. september 2018, hvilket medførte en annullering af EU-Kommissionens afgørelse fra 2014. Dommen siger ikke noget om, hvorvidt statsstøtten var ulovlig eller ej, men udelukkende, at EU-Kommissionen har begået en række procedurefejl. EU-Kommissionen indledte herefter en "formel undersøgelsesprocedure". Afgørelsen foreligger endnu ikke. Det er Øresundsbro Konsortiet I/S' vurdering, at det ikke kan afvises, at denne sag vil føre til en vis tilbagebetaling af tidligere modtaget støtte i form af garantier mv. Det er ikke muligt at kvantificere denne usikkerhed.

Begivenheder efter balancedagen

Der er efter periodens afslutning ikke indtruffet begivenheder, der kan påvirke selskabets indtjening og økonomiske stilling.

Forventninger til helåret

Forventningerne til resultatet for 2022 nedjusteres til et underskud før dagsværdireguleringer og skat i størrelsesorden 165-255 mio. kr. Nedjusteringen sker som følge af den fortsatte inflation, der påvirker selskabets finansieringsomkostninger. Forventningen til helåret tager udgangspunkt i en årlig inflation på 6,5 pct. En ændring i den forventede inflation på 0,5 procentpoint vil medføre en ændring i selskabets renteomkostninger i størrelsesorden 25 mio. kr.

Inflation og prispress vurderes at have en begrænset effekt på årets driftsomkostninger, men vil påvirke størrelsen af årets investeringer som følge af prisudviklingen på råvarer generelt og på stål og energi i særdeleshed. Den fortsatte forøgelse i prisniveauet vil på sigt blive afspejlet i stigende anlægsomkostninger og brugerbetaling af infrastrukturen.

Ledelsespåtegning

Bestyrelsen og direktionen har dags dato behandlet og godkendt delårsrapporten for perioden 1. januar - 30. juni 2022 for A/S Øresund.

Delårsrapporten, der ikke er revideret af selskabets revisorer, aflægges i overensstemmelse med IAS 34 "Præsentation af delårsrapporter" som godkendt af EU og yderligere oplysningskrav til delårsrapporter for selskaber med børsnoterede gældsinstrumenter.

Det er vores opfattelse, at delårsrapporten giver et retvisende billede af selskabets aktiver, passiver og finansielle stilling pr. 30. juni 2022 samt af resultatet af selskabets aktiviteter og pengestrømme for perioden 1. januar - 30. juni 2022.

Ledelsesberetningen indeholder efter vores opfattelse en retvisende redegørelse for udviklingen i selskabets aktiviteter og økonomiske forhold, periodens resultat og af selskabets finansielle stilling som helhed samt en beskrivelse af de væsentligste risici og usikkerhedsfaktorer, som selskabet står overfor.

København, den 31. august 2022

Direktion

Signe Thustrup Kreiner
Administrerende direktør

Bestyrelse

Mikkel Hemmingsen
Formand

Louise Friis
Næstformand

Signe Thustrup Kreiner

Regnskab

Totalindkomstopgørelse 1. januar - 30. juni

(Mio. kr.)		2022	2021	2022	2021
	Note	2. kvrt	2. kvrt	1. halvår	1. halvår
Nettoomsætning					
Nettoomsætning	2	3	3	5	7
Nettoomsætning i alt		3	3	5	7
Om kostninger					
Andre eksterne omkostninger		-23	-16	-46	-28
Andre driftsindtægter		0	0	1	0
Andre driftsomkostninger		-12	0	-25	0
Af- og nedskrivninger		-44	-43	-88	-88
Om kostninger i alt		-79	-59	-158	-116
Resultat af primær drift (EBIT)		-76	-56	-153	-109
Finansielle poster					
Finansielle indtægter		19	20	37	39
Finansielle omkostninger		-197	-101	-317	-157
Værdireguleringer, netto		1.026	-10	1.605	430
Finansielle poster i alt	3	848	-91	1.325	312
Resultat før indregning af andel af resultat i fællesledet virksomhed og skat		772	-147	1.172	203
Resultatandel i fællesledet virksomhed		556	101	913	343
Resultat før skat		1.328	-46	2.085	546
Skat		-292	10	-459	-120
Periodens resultat		1.036	-36	1.626	426
Anden totalindkomst		0	0	0	0
Skat af anden totalindkomst		0	0	0	0
Totalindkomst		1.036	-36	1.626	426

Balance 30. juni - Aktiver

(Mio. kr.)	Note	30. juni 2022	31. dec. 2021	30. juni 2021
Langfristede aktiver				
Materielle aktiver				
Vejanlæg	4	1.162	1.151	1.158
Jernbaneanlæg	5	3.349	3.399	3.463
Leasingaktiver		6	8	0
Materielle anlægsaktiver i alt		4.517	4.558	4.621
Finansielle aktiver				
Kapitalandele i fællesledet virksomhed		3.041	2.128	1.886
Værdipapirer	6	711	75	0
Derivater	6	569	490	625
Finansielle aktiver i alt		4.321	2.693	2.511
Langfristede aktiver i alt		8.838	7.251	7.132
Kortfristede aktiver				
Tilgodehavender				
Tilgodehavender		11	7	8
Værdipapirer	6	299	821	823
Selskabsskat		0	99	0
Periodeafgrænsningsposter		530	434	480
Tilgodehavender i alt		840	1.361	1.311
Likvide beholdninger		14	0	224
Kortfristede aktiver i alt		854	1.361	1.535
Aktiver i alt		9.692	8.612	8.667

Balance 30. juni - Passiver

(Mio. kr.)	Note	30. juni 2022	31. dec. 2021	30. juni 2021
Egenkapital				
Aktiekapital		5	5	5
Overført resultat		-4.866	-6.492	-6.288
Egenkapital i alt		-4.861	-6.487	-6.283
Gældsforpligtelser				
Langfristede gældsforpligtelser				
Udskudt skat		570	111	69
Obligationslån og gæld til kreditinstitutter	6	11.458	12.087	12.628
Leasingforpligtelser		2	4	0
Derivater	6	1.459	1.479	1.306
Langfristede gældsforpligtelser i alt		13.489	13.681	14.003
Kortfristede gældsforpligtelser				
Kortfristet del af langfristede gældsforpligtelser	6	701	1.210	659
Kreditinstitutter		8	6	5
Leasingforpligtelser		4	4	0
Leverandører og andre gældsforpligtelser		40	77	20
Derivater	6	0	5	9
Periodeafgrænsningsposter		311	116	254
Kortfristede gældsforpligtelser i alt		1.064	1.418	947
Gældsforpligtelser i alt		14.553	15.099	14.950
Passiver i alt		9.692	8.612	8.667
Anvendt regnskabspraksis	1			
Nærtstående parter	7			
Revisorerklæring	8			

Egenkapitaloppgørelse 1. januar – 30. juni

(Mio. kr.)

	Aktiekapital	Overført resultat	Total
Saldo pr. 1. januar 2021	5	-6.714	-6.709
Årets resultat og totalindkomst	0	222	222
Saldo pr. 31. december 2021	5	-6.492	-6.487
Saldo pr. 1. januar 2022	5	-6.492	-6.487
Periodens resultat og totalindkomst	0	1.626	1.626
Saldo pr. 30. juni 2022	5	-4.866	-4.861

Pengestrømsopgørelse 1. januar – 30. juni

(Mio. kr.)	2022 1. halvår	2021 1. halvår
Pengestrøm fra driftsaktivitet		
Resultat af primær drift (EBIT)	-153	-109
Reguleringer		
Af- og nedskrivninger	88	88
Pengestrømme fra primær drift før ændring i driftskapital	-65	-21
Ændring i driftskapital		
Tilgodehavender og periodeafgrænsningsposter	96	56
Leverandørgæld og andre gældsforpligtelser	-30	-13
Pengestrømme fra driftsaktivitet i alt	1	22
Pengestrømme fra investeringsaktivitet		
Køb af materielle aktiver	-49	-32
Køb af værdipapirer	-118	0
Salg af værdipapirer	0	74
Pengestrømme fra investeringsaktivitet i alt	-167	42
Frit cash flow	-166	64
Pengestrømme fra finansieringsaktivitet		
Optagelse af langfristede forpligtelser	772	250
Indfrielse og afdrag på langfristede forpligtelser	-500	0
Låneoptagelse hos kreditinstitutter	2	0
Nedbringelse af gæld hos kreditinstitutter	0	-18
Renteomkostninger, betalt	-92	-72
Tilbagebetaling af leasingforpligtelser	-2	0
Pengestrømme fra finansieringsaktivitet i alt	180	160
Periodens ændring i likvider	14	224
Likvider, primo	0	0
Likvider, ultimo	14	224

Noter

Note 1 Anvendt regnskabspraksis

Delårsregnskabet aflægges i overensstemmelse med IAS 34, Præsentation af delårsregnskaber, som godkendt af EU og danske oplysningskrav for børsnoterede selskaber. Den finansielle del af delårsrapporten følger bestemmelserne i IAS 34 for sammendragne delårsregnskaber.

Delårsregnskabet aflægges i danske kroner (DKK), der er selskabets funktionelle valuta.

Den i delårsregnskabet anvendte regnskabspraksis er i øvrigt uændret i forhold til den regnskabspraksis, som blev anvendt i regnskabet for 2021. Der henvises til årsrapporten for 2021 for nærmere beskrivelse af den anvendte regnskabspraksis.

De i hoved- og nøgletaloversigten anførte nøgletal er beregnet således:

Overskudsgrad: Resultat af primær drift (EBIT) i procent af omsætningen.

Afkastgrad: Resultat af primær drift (EBIT) i procent af de samlede aktiver.

Anlæggenes afkast: Resultat af primær drift (EBIT) i procent af investeringen i vej- og jernbaneanlæg.

Note 2 Nettoomsætning

Indtægter fra salg af tjenesteydelser indregnes i takt med, at ydelserne leveres, og såfremt indtægter kan opgøres pålideligt og forventes modtaget. Indtægter måles ekskl. moms, afgifter og rabatter i forbindelse med salget.

Nettoomsætning fra jernbaneanlæg omfatter vederlag fra Banedanmark for benyttelse af jernbaneanlægene. Jernbanevederlaget fastsættes af transportministeren.

Specifikation af nettoomsætning	2022	2021
	1. halvår	1. halvår
Nettoomsætning, jernbane	5	7
Nettoomsætning i alt	5	7

Note 3 Finansielle poster

Selskabet indregner ændringer i dagsværdien af finansielle aktiver og forpligtelser via totalindkomstopgørelsen. Forskellen i dagsværdi mellem statusdagene udgør de totale finansielle poster, der opdeles i værdireguleringer og nettofinansieringsomkostninger.

Nettofinansieringsomkostningerne indeholder periodiserede nominelle/reale kuponrenter, realiserede inflationsopskrivninger og amortisering af over-/underkurser, mens præmier og forventede inflationsopskrivninger indgår i værdireguleringer.

Værdireguleringerne indeholder realiserede og urealiserede kursgevinster og tab på finansielle aktiver og forpligtelser samt tilsvarende valutakursgevinster og -tab.

	2022 1. halvår	2021 1. halvår
Finansielle indtægter		
Renteindtægter, værdipapirer, banker mv.	0	1
Renteindtægter, finansielle instrumenter	37	38
Finansielle indtægter i alt	37	39
Finansielle omkostninger		
Renteomkostninger, lån	-80	-85
Renteomkostninger, finansielle instrumenter	-234	-68
Øvrige finansielle poster, netto	-3	-4
Finansielle omkostninger i alt	-317	-157
Nettofinansieringsomkostninger	-280	-118
Værdireguleringer, netto		
- Værdipapirer	-2	0
- Lån	1.341	423
- Valuta- og rentesw aps	266	7
Værdireguleringer, netto	1.605	430
Finansielle poster i alt	1.325	312
Af finansielle poster udgør finans. instrum.	69	-23

I renteomkostninger i 1. halvår 2022 indgår provision til den danske stat på 8 mio. kr. (1. halvår 2021: 9 mio. kr.).

Note 4 Vejanlæg

Vejanlæg er på tidspunktet for første indregning målt til kostpris. Kostprisen omfatter anskaffelsesprisen og omkostninger direkte tilknyttet anskaffelse indtil det tidspunkt, hvor vejanlægget er klar til brug. Efterfølgende måles vejanlæg til kostpris med fradrag af foretagne af- og nedskrivninger.

Værdien af vejanlæg er i anlægsperioden opgjort efter følgende principper:

- Omkostninger til anlæggene baseret på indgåede aftaler og kontrakter er aktiveret direkte.
- Andre direkte omkostninger er aktiveret som værdi af eget arbejde.
- Nettofinansieringsomkostningerne er aktiveret som byggerenter.

Samtlige finansieringsomkostninger eksklusive finansielle værdireguleringer er medgået til aktivet og derfor aktiveret.

Væsentlige fremtidige enkeltstående udskiftninger/vedligeholdelsesarbejder betragtes som separate bestanddele og afskrives over den forventede brugstid. Løbende vedligeholdelsesarbejder indregnes i totalindkomstopgørelsen i takt med omkostningernes afholdelse.

Anlæg under udførelse omfatter primært afholdelse af udgifter til strategisk miljøvurdering af etablering af en havnetunnel.

	Direkte aktiverede omkost- ninger	Værdi af eget arbejde	Finansie- ringsom- kostninger (netto)	Anlæg under udførelse	I alt 30. juni 2022	I alt 31. dec. 2021
Kostpris primo	1.503	14	165	15	1.697	1.687
Årets tilgang	0	0	0	26	26	10
Overførsler i årets løb	1	0	0	-1	0	0
Kostpris ultimo	1.504	14	165	40	1.723	1.697
Af- og nedskrivninger primo	503	3	40	0	546	515
Årets af- og nedskrivninger	14	0	1	0	15	31
Af- og nedskrivninger ultimo	517	3	41	0	561	546
Regnskabsmæssig værdi	987	11	124	40	1.162	1.151

Note 5 Jernbaneanlæg

Jernbaneanlæg er på tidspunktet for første indregning målt til kostpris. Kostprisen omfatter anskaffelsesprisen samt omkostninger direkte tilknyttet anskaffelse indtil det tidspunkt, hvor jernbaneanlægget er klar til brug. Efterfølgende måles jernbaneanlæg til kostpris med fradrag af foretagne af- og nedskrivninger.

Værdien af jernbaneanlæg er i anlægsperioden opgjort efter følgende principper:

- Omkostninger til anlæggene baseret på indgåede aftaler og kontrakter er aktiveret direkte.
- Andre direkte omkostninger er aktiveret som værdi af eget arbejde.
- Nettofinansieringsomkostningerne er aktiveret som byggerenter.
- Modtagne EU-tilskud er modregnet i kostprisen.

Samtlige finansieringsomkostninger eksklusive finansielle værdireguleringer er medgået til aktivet og derfor aktiveret.

Væsentlige fremtidige enkeltstående udskiftninger/vedligeholdelsesarbejder betragtes som separate bestanddele og afskrives over den forventede brugstid. Løbende vedligeholdelsesarbejder indregnes i totalindkomstopgørelsen i takt med omkostningernes afholdelse.

Anlæg under udførelse omfatter primært opførelse af jernbaneanlæg i forbindelse med opførelse af Ny Kastrup Lufthavn Station.

	Direkte aktiverede omkost- ninger	Værdi af eget arbejde	Finansie- ringsom- kostninger (netto)	Anlæg under udførelse	I alt 30. juni 2022	I alt 31. dec. 2021
Kostpris primo	4.974	0	487	87	5.548	5.518
Årets tilgang	0	0	0	23	23	47
Modtagne EU-tilskud	0	0	0	-2	-2	-9
Årets afgang	-6	0	0	0	-6	-8
Overførsler i årets løb	11	0	0	-11	0	0
Kostpris ultimo	4.979	0	487	97	5.563	5.548
Af- og nedskrivninger primo	1.956	0	193	0	2.149	2.012
Årets af- og nedskrivninger	65	0	6	0	71	142
Afskrivninger på afhændede aktiver	-6	0	0	0	-6	-5
Af- og nedskrivninger ultimo	2.015	0	199	0	2.214	2.149
Regnskabsmæssig værdi	2.964	0	288	97	3.349	3.399

A/S Øresund modtager EU-tilskud til dækning af omkostninger. Tilskud er modregnet i anlæg under udførelse.

Note 6 Nettogæld

Dagsværdihierarki				I alt			I alt		
	Niveau 1	Niveau 2	Niveau 3	30. juni 2022			31. dec. 2021		
Værdipapirer	1.010	0	0	1.010	896	0	0	896	
Derivater, aktiver	0	569	0	569	0	490	0	490	
Finansielle aktiver	1.010	569	0	1.579	896	490	0	1.386	
Obligationslån og gæld	-11.914	-245	0	-12.159	-13.088	-209	0	-13.297	
Derivater, passiver	0	-1.459	0	-1.459	0	-1.484	0	-1.484	
Finansielle passiver	-11.914	-1.704	0	-13.618	-13.088	-1.693	0	-14.781	

Nettogæld fordelt på valuta				I alt			I alt		
	EUR	DKK	Øvrige valutaer	30. juni 2022			31. dec. 2021		
Likvide beholdninger	0	14	0	14	0	0	0	0	
Kreditinstitutter	0	-8	0	-8	18	-24	0	-6	
Værdipapirer	1.010	0	0	1.010	896	0	0	896	
Obligationslån og gæld	-245	-11.914	0	-12.159	-209	-13.088	0	-13.297	
Valuta- og rentesw aps	-1.853	963	0	-890	-2.622	1.628	0	-994	
Valutaterminer	149	-149	0	0	0	0	0	0	
Periodiserede renter	-125	351	0	226	-66	393	0	327	
Nettogæld i alt (dagsværdi)	-1.064	-10.743	0	-11.807	-1.983	-11.091	0	-13.074	

A/S Øresund

Rentebærende nettogæld	30. juni 2022	31. dec. 2021	30. juni 2021
Tilbagebetalingstid - antal år	47	47	46
Rentebærende nettogæld - mia. kr.	11,8	11,5	11,2
Tilbagebetaling af gæld	2045	2045	2044
Finansieringsomkostning ekskl. værdiregulering - pct. p.a.	4,72	2,22	1,99
Finansieringsomkostning inkl. værdiregulering - pct. p.a.	-9,13	0,17	-1,85

Øresundsbro Konsortiet I/S

Rentebærende nettogæld	30. juni 2022	31. dec. 2021	30. juni 2021
Tilbagebetalingstid - antal år	50	50	50
Rentebærende nettogæld - mia. kr.	8,1	8,8	9,4
Tilbagebetaling af gæld	2050	2050	2050
Finansieringsomkostning ekskl. værdiregulering - pct. p.a.	4,88	2,18	1,74
Finansieringsomkostning inkl. værdiregulering - pct. p.a.	-11,18	-0,96	-2,08

Note 7 Nærtstående parter

Nærtstående parter omfatter den danske stat, selskaber og institutioner ejet af denne.

Nærtstående part	Hjemsted	Tilknytning	Transaktioner	Prisfastsættelse
Den danske stat	København	100 pct. ejerskab via Sund & Bælt Holding A/S	Garanti for selskabets gæld Garantiprovision	Fastlagt ved lov. Udgør 0,15 pct af den nominelle gæld.
Sund & Bælt Holding A/S	København	100 pct. ejerskab af A/S Øresund	Varetagelse af driftsopgaver Sambeskatningsbidrag	Markedspris
A/S Storebælt	København	Datterselskab af Sund & Bælt Holding A/S	Vedligeholdelsesopgaver	Markedspris
Sund & Bælt Partner A/S	København	Datterselskab af Sund & Bælt Holding A/S	-	-
A/S Femern Landanlæg	København	Datterselskab af Sund & Bælt Holding A/S	-	-
Femern A/S	København	Datterselskab af A/S Femern Landanlæg	Viderefakturering	Markedspris
BroBizz A/S	København	Datterselskab af Sund & Bælt Holding A/S	-	-
BroBizz Operatør A/S	København	Datterselskab af BroBizz A/S	-	-
Øresundsbro Konsortiet I/S	København / Malmø	Interessentskab ejet 50 pct. af A/S Øresund	Køb af serviceydelser TRM instruks af 17.12.2021	Markedspris
Banedanmark	København	Ejet af Transportministeriet	Betalinger for benyttelse af jernbaneforbindelse Vedligeholdelsesarbejde	Fastsættes af transportministeren Markedspris
Vejdirektoratet	København	Ejet af Transportministeriet	Vedligeholdelsesarbejde	Markedspris

1.000 kr.		Transaktioner	Transaktioner	Balance pr.	Balance pr.
Nærtstående part	Beskrivelse	2022	2021	30. juni	31. dec.
		1. halvår	1. halvår	2022	2021
Den danske stat	Garantiprovision	-7.935	-9.000	-8.589	-18.000
Sund & Bælt Holding A/S	Varetagelse af datterselskabets driftsopgaver	-35.518	-14.087	-7.153	-19.153
	Sambeskatningsbidrag	98.638	12.821	0	98.638
A/S Storebælt	Vedligeholdelsesopgaver	-107	0	0	-379
Femern A/S	Viderefakturering	1.506	0	0	-5.930
Øresundsbro Konsortiet I/S	Køb af serviceydelser TRMs instruks af 17.12.2021	-173	-912	-25	-42
		-24.814	0	-4.136	-12.674
Banedanmark	Betalinger for benyttelse af jernbaneforbindelse	5.050	6.750	1.052	0
	Vedligeholdelsesarbejde	-469	-1.247	-196	-1.303
Vejdirektoratet	Vedligeholdelsesarbejde	-465	-830	-573	-669

Note 8 Revisorerklæring

Der er ikke udført revision eller review af delårsrapporten.