

Sund & Bælt
Delårsrapport

1. januar - 30. september 2022

Indholdsfortegnelse

Resume for 3. kvartal 2022	2
Sund & Bælt koncernen og dens virksomheder	3
Aktionærforhold	3
Koncernoversigt	3
Hovedaktivitet	3
Nøgletal for koncernens virksomheder	4
Hoved- og nøgletal for Sund & Bælt koncernen	5
Ledelsesberetning	6
Udvikling i aktiviteter og økonomiske forhold	6
Begivenheder efter balancedagen	9
Forventninger til helåret	9
Ledelsespåtegning	10
Regnskab	11
Noter	16

Resume for 3. kvartal 2022

Bestyrelsen har i dag godkendt delårsrapporten for 3. kvartal 2022 (perioden 1. januar - 30. september 2022) for Sund & Bælt Holding A/S. Den generalforsamlingsvalgte revisor har ikke foretaget review af delårsrapporten.

Økonomiske overskrifter

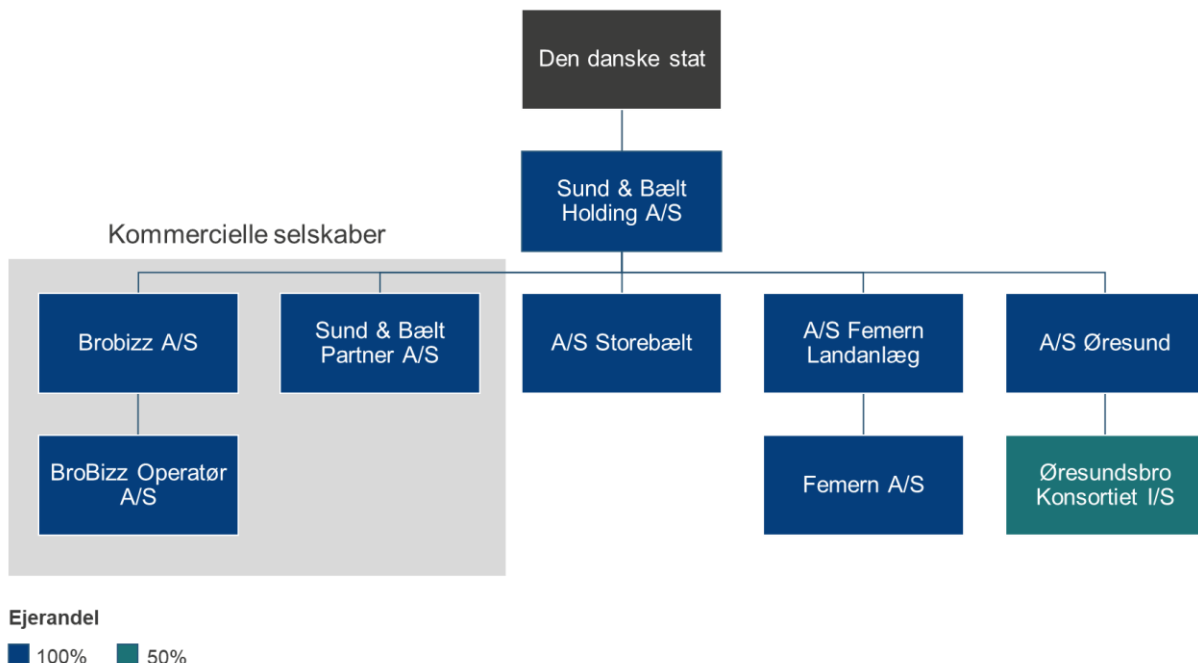
- Nettoomsætning udgør 2.650 mio. kr. og er steget med 181 mio. kr. svarende til en stigning på 7,3 pct. sammenlignet med samme periode i 2021. Vejtrafikken på Storebælt er steget med 10,0 pct. i forhold til samme periode i 2021, hvor personbiltrafikken er steget med 10,7 pct., og lastbiltrafikken er steget med 4,5 pct.
- I årets første ni måneder udgør andre eksterne omkostninger 283 mio. kr., hvilket er 40 mio. kr. højere i forhold til samme periode sidste år. Personaleomkostninger udgør 130 mio. kr. og er 9 mio. kr. højere end samme periode sidste år.
- EBIT er steget med 7,1 pct. til 1.652 mio. kr. i perioden januar - september 2022.
- Nettofinansieringsomkostninger er steget med 657 mio. kr. sammenlignet med samme periode i 2021 og udgør 1.055 mio. kr., hvilket primært skyldes gennemslaget af højere inflation på den del af gælden, der er eksponeret mod inflationsopskrivning.
- Værdireguleringer udgør en indtægt på 18.506 mio. kr. i årets første ni måneder. I samme periode 2021 udgjorde værdireguleringerne en indtægt på 2.076 mio. kr. Dagsværdireguleringer er en regnskabssteknisk post uden effekt på koncernens gældsafvikling, da gælden afdrages til nominel værdi.
- Resultatandel fra Øresundsbro Konsortiet I/S udgør i januar - september 2022 en indtægt på 1.367 mio. kr. mod en indtægt på 501 mio. kr. i samme periode i 2021. I 2022 er resultatet påvirket positivt af en stigning i trafikindtægter på 216 mio. kr. og højere positive værdireguleringer af finansielle poster på 748 mio. kr., men negativt påvirket af højere renteomkostninger på 91 mio. kr.
- Periodens resultat efter skat udgør et overskud på 15.960 mio. kr. mod et overskud på 2.898 mio. kr. i januar - september 2021.
- Periodens tilgange til vej- og jernbaneanlæg under udførelse udgør i alt 5.027 mio. kr. På Femern Bælt-forbindelsen er der udført arbejde for 4.890 mio. kr. fordelt med 673 mio. kr. på de danske landanlæg og 4.217 mio. kr. på kyst til kyst-forbindelsen.
- Pengestrømme fra drifts- og investeringsaktiviteter (frit cash flow) har netto medført en forøgelse af likviditeten på 2.100 mio. kr. Pengestrømme fra finansieringsaktiviteten har netto medført en nedbringelse af likviditeten på 2.578 mio. kr., hvorved likvide beholdninger i perioden er reduceret med 478 mio. kr.

Sund & Bælt koncernen og dens virksomheder

Aktionærforhold

Sund & Bælt Holding A/S er et aktieselskab hjemmehørende i Danmark. Sund & Bælt Holding A/S er moder-selskab i Sund & Bælt koncernen. Årsrapporten for Sund & Bælt Holding A/S omfatter koncernregnskabet for Sund & Bælt Holding A/S og dets datterselskaber (koncernen). Hele aktiekapitalen i Sund & Bælt Holding A/S ejes af den danske stat.

Koncernoversigt



Hovedaktivitet

Sund & Bælt koncernens primære opgave er at eje og drive de faste forbindelser over Storebælt og Øresund samt at anlægge, eje og med tiden drive den faste forbindelse over Femern Bælt. Opgaverne skal for de ibrugtagne forbindelser løses under hensyn til opretholdelse af en høj tilgængelighed og et højt sikkerhedsniveau. Anlæg af forbindelsen over Femern Bælt skal ske ud fra styringsmålene tid, økonomi, bæredygtighed, kvalitet og sikkerhed samt organisation. Desuden skal tilbagebetalingen af lån, der er optaget for at finansiere anlæggene, ske inden for en rimelig tidshorisont.

Koncernen varetager endvidere opgaver relateret til opkrævning af vejafgifter.

Koncernen omfatter tre kommercielle selskaber Sund & Bælt Partner A/S, Brobizz A/S og BroBizz Operatør A/S. Sund & Bælt Partner A/S tilbyder rådgivning til byg- og driftsherrer. Brobizz A/S varetager henholdsvis udsteder- og operatøropgaver inden for betalingsopkrævning i forbindelse med infrastruktur. Aktiviteten i BroBizz Operatør A/S er ophørt pr. 1. januar 2022 som følge af nedlukningen af broafgiftsopkrævningen på Kronprinsesse Marys Bro.

Nøgletal for koncernens virksomheder

Sund & Bælt Holding A/S		
	2022	2021
Hovedtal, mio. kr.	Jan.-sep.	Jan.-sep.
EBIT	-14	-53
Resultat før værdiregulering	1.353	1.329
Vej- og jernbaneanlæg	0	0
Rentebærende nettogæld	201	486
Egenkapital	1.042	935
Balancesum	1.485	1.720

A/S Øresund		
	2022	2021
Hovedtal, mio. kr.	Jan.-sep.	Jan.-sep.
EBIT	-229	-166
Resultat før værdiregulering	-674	-356
Vej- og jernbaneanlæg	4.493	4.583
Rentebærende nettogæld	11.900	11.310
Egenkapital	-4.169	-6.317
Balancesum	10.264	8.809

A/S Storebælt		
	2022	2021
Hovedtal, mio. kr.	Jan.-sep.	Jan.-sep.
EBIT	1.908	1.773
Resultat før værdiregulering	1.311	1.563
Vej- og jernbaneanlæg	24.245	24.616
Rentebærende nettogæld	17.839	18.405
Egenkapital	5.390	3.866
Balancesum	27.407	27.652

A/S Femern Landanlæg		
	2022	2021
Hovedtal, mio. kr.	Jan.-sep.	Jan.-sep.
EBIT	-6	-3
Resultat før værdiregulering	192	164
Vej- og jernbaneanlæg	5.482	4.671
Rentebærende nettogæld	5.197	4.559
Egenkapital	1.284	-240
Balancesum	15.065	13.019

Femern A/S		
	2022	2021
Hovedtal, mio. kr.	Jan.-sep.	Jan.-sep.
EBIT	-2	-1
Resultat før værdiregulering	-2	-1
Vej- og jernbaneanlæg	12.946	8.082
Rentebærende nettogæld	13.103	7.620
Egenkapital	9.508	675
Balancesum	17.315	13.742

Brobizz A/S		
	2022	2021
Hovedtal, mio. kr.	Jan.-sep.	Jan.-sep.
EBIT	4	7
Resultat før værdiregulering	4	7
Vej- og jernbaneanlæg	0	0
Rentebærende nettogæld	0	0
Egenkapital	125	128
Balancesum	520	607

BroBizz Operatør A/S		
	2022	2021
Hovedtal, mio. kr.	Jan.-sep.	Jan.-sep.
EBIT	0	-1
Resultat før værdiregulering	0	-1
Vej- og jernbaneanlæg	0	0
Rentebærende nettogæld	0	0
Egenkapital	9	8
Balancesum	14	14

Sund & Bælt Partner A/S		
	2022	2021
Hovedtal, mio. kr.	Jan.-sep.	Jan.-sep.
EBIT	0	0
Resultat før værdiregulering	0	0
Vej- og jernbaneanlæg	0	0
Rentebærende nettogæld	0	0
Egenkapital	11	12
Balancesum	12	12

Hoved- og nøgletal for Sund & Bælt koncernen

(Mio. kr.)	2022 3. kvrt	2021 3. kvrt	2022 Jan.-sep.	2021 Jan.-sep.	2021 Hele året
Nettoomsætning, vej	871	885	2.361	2.179	2.932
Nettoomsætning, jernbane	77	74	230	227	304
Nettoomsætning, øvrige	20	26	59	63	75
Andre eksterne omkostninger	-93	-82	-283	-243	-367
Andre driftsindtægter	4	4	18	17	25
Af- og nedskrivninger	-177	-192	-566	-580	-779
Resultat af primær drift (EBIT)	647	675	1.652	1.542	2.031
Finansielle poster ekskl. værdiregulering	-405	-157	-1.055	-398	-565
Resultat før værdiregulering	242	518	597	1.144	1.466
Værdireguleringer, netto	3.912	-413	18.506	2.076	656
Resultatandel i fællesledet virksomhed (Øresundsbro Konsortiet I/S*)	454	158	1.367	501	584
Periodens resultat	3.587	203	15.960	2.898	2.055
Anlægsinvestering for vej- og jernbane i året			5.027	3.285	4.958
Anlægsinvestering i vej- og jernbane, ultimo			46.265	41.344	42.610
Nettogæld (dagsværdi)			34.581	45.676	48.638
Rentebærende nettogæld			48.240	38.080	43.466
Egenkapital			10.844	-3.008	-3.851
Balancesum			63.925	58.108	57.982
Pengestrøm fra driftsaktivitet			5.649	2.430	2.588
Pengestrøm fra investeringsaktivitet			-3.549	-259	-1.025
Pengestrøm fra finansieringsaktivitet			-2.578	-825	-737
Pengestrøm i alt			-478	1.346	826
Nøgletal, pct.:					
Overskudsgrad (EBIT)			62,3	62,5	61,3
Afkastgrad (EBIT)			3,4	3,5	3,5
Anlæggenes afkast (EBIT)			4,8	5,0	4,8

Anm.: Nøgletallene er beregnet som anført i note 1 Anvendt regnskabspraksis.

*) I resultatandelen fra Øresundsbro Konsortiet I/S indgår en indtægt på 910 mio. kr. (indtægt på 163 mio. kr. i januar - september 2021) vedr. værdireguleringer. Resultatandelen ekskl. værdireguleringer udgør et overskud på 457 mio. kr. (overskud 338 mio. kr. i januar - september 2021).

Ledelsesberetning

Udvikling i aktiviteter og økonomiske forhold

Koncernens nettoomsætning steg med 181 mio. kr. fra 2.469 mio. kr. i perioden januar - september 2021 til 2.650 mio. kr. i tilsvarende periode i 2022.

I perioden januar - september 2022 udgjorde nettoomsætningen fra vejforbindelsen 2.361 mio. kr., hvilket er en stigning i forhold til samme periode sidste år på 8,4 pct. svarende til 182 mio. kr. Samlet set steg vejtrafikken med 10,0 pct. i forhold til samme periode i 2021. Personbiltrafikken steg med 10,7 pct., og lastbiltrafikken steg med 4,5 pct.

Nettoomsætningen fra jernbane- og havneanlæg udgør 253 mio. kr. i årets første ni måneder, hvilket er på niveau med samme periode sidste år.

Andre eksterne omkostninger udgør 283 mio. kr. og er steget med 40 mio. kr. sammenlignet med samme periode sidste år. Stigningen i omkostningerne skyldes primært højere omkostninger til drift af anlæg, hvor stigningen kan henføres til et øget omfang af vedligeholdelsesaktiviteter samt øgede omkostninger til energi og materialer.

Personaleomkostninger udgør 130 mio. kr. og er 9 mio. kr. højere end samme periode sidste år.

Andre driftsomkostninger består af en kompensation på 37 mio. kr., som A/S Øresund skal afregne til Øresundsbro Konsortiet I/S for mistet vederlagsbetaling fra Banedanmark til Øresundsbro Konsortiet I/S. Kompensationen er afledt af en nedtrapning af jernbanebetalinger i finanslovsaftalen for 2016 og er en følge af, at vederlagsbetalingen til Øresundsbro Konsortiet I/S ligger fast i tidligere indgået regeringsaftale med den svenske stat.

Af- og nedskrivninger udgør 566 mio. kr. og er 14 mio. kr. lavere sammenlignet med samme periode sidste år. Sund & Bælt har i 2022 implementeret en ny datadreven vedligeholdelsesstrategi for koncernens jernbaneskiner. Anvendelsen af nye metoder nedbringer de årlige omkostninger til vedligehold og fordobler jernbaneskinnernes levetid. Sund & Bælt har foretaget en revurdering af den regnskabsmæssige levetid på jernbaneskiner. Ændring i regnskabsmæssige skøn over levetider reducerer koncernens årlige afskrivninger med 10 mio. kr.

Nettofinansieringsomkostninger, opgjort som de finansielle poster ekskl. dagsværdireguleringer, udgør 1.055 mio. kr. og er 657 mio. kr. højere end i samme periode sidste år, hvilket primært skyldes gennemslaget af højere inflation på den del af gælden, der er eksponeret mod inflationsopskrivning. Nettofinansieringsomkostninger ekskl. værdireguleringer i A/S Storebælt udgør 4,24 pct. p.a. (1,35 pct. p.a. i januar - september 2021) og i A/S Øresund 4,96 pct. p.a. (2,11 pct. p.a. i januar - september 2021).

Resultatandelen (50 pct.) fra Øresundsbro Konsortiet I/S udgør en indtægt på 1.367 mio. kr., hvori er indeholdt positive dagsværdireguleringer på 910 mio. kr. Resultatandelen før dagsværdireguleringer er positiv med 457 mio. kr. og er 119 mio. kr. højere end i samme periode sidste år. Resultatandelen er positivt påvirket af en stigning i trafikindtægterne på 216 mio. kr. og negativt påvirket af højere renteomkostninger på 91 mio. kr.

Vejtrafikken på Øresundsbron er i årets første ni måneder steget med 55,0 pct. sammenlignet med samme periode i 2021. Personbiler er steget med 61,0 pct., og lastbiler er steget med 9,3 pct. Samlet for perioden er trafikken fortsat 9,7 pct. lavere end i samme periode i 2019.

Værdireguleringer af koncernens gæld inkl. andel fra Øresundsbro Konsortiet I/S udgør en indtægt på 19.416 mio. kr. I samme periode sidste år udgjorde værdireguleringer en indtægt på 2.239 mio. kr. Dagsværdireguleringer er en regnskabsteknisk post uden effekt på selskabets gældsafvikling, da gælden afdrages til nominel værdi.

Proforma totalresultatopgørelse for resultatpåvirkninger af værdireguleringer

	Total- indkomst- opgørelse	Dagsværdi- regulering	Proforma total- indkomst- opgørelse	Proforma total- indkomst- opgørelse
	2022 Jan.-sep.		2022 Jan.-sep.	2021 Jan.-sep.
Resultat af primær drift (EBIT)	1.652		1.652	1.542
Finansielle poster	17.451	-18.506	-1.055	-398
Resultat før andel af fællesledet virksomhed	19.103		597	1.144
Resultat af fællesledet virksomhed	1.367	-910	457	338
Resultat før dagsværdiregulering og skat			1.054	1.482
Dagsværdiregulering		19.416	19.416	2.239
Resultat før skat	20.470		20.470	3.721
Skat	-4.510		-4.510	-823
Periodens resultat	15.960		15.960	2.898

Koncernens resultat før værdiregulering og skat udgør et overskud på 1.054 mio. kr. mod et overskud på 1.482 mio. kr. i januar - september 2021.

Resultatet før skat udgør et overskud på 20.470 mio. kr. mod et overskud på 3.721 mio. kr. i samme periode i 2021. Resultatforbedringen kan primært henføres til værdireguleringer af finansielle poster, som påvirker resultatet positivt med 17.177 mio. kr., mens de højere renteomkostninger påvirker resultatet negativt med 657 mio. kr.

Egenkapitalen er pr. 30. september 2022 positiv med 10.844 mio. kr. mod et kapitalunderskud på 3.851 mio. kr. pr. 31. december 2021. Regnskabsperiodens egenkapitalbevægelser vedrører dels resultatet for januar - september 2022, dels udbytteudlodningen på 1.265 mio. kr. til staten vedtaget på selskabets generalforsamling den 26. april 2022. Den væsentlige forbedring af egenkapitalen kan primært henføres til den tidligere omtalte værdiregulering af koncernens gæld.

Koncernens rentebærende nettogæld pr. 30. september 2022 udgør 48,2 mia. kr.

Pengestrømme fra driften er positive og udgør 5.649 mio. kr. i årets første ni måneder.

Pengestrømme fra investeringsaktivitet er i januar - september 2022 negative og udgør 3.549 mio. kr. primært som følge af investering i materielle anlægsaktiver.

Det frie cash flow fremkommer på basis af drift fratrukket anlægsinvesteringer og er positiv med 2.100 mio. kr. i januar - september 2022.

Under finansieringsaktivitet indgår låneoptagelse, afdrag, renter og udbytte, som netto er negativ med 2.578 mio. kr. i januar - september 2022.

Samlet er koncernens likvide beholdninger reduceret med 478 mio. kr., hvorefter likvider udgør 903 mio. kr. ultimo september 2022.

Tilbagebetalingstiderne på gælden er uændrede for A/S Storebælt og Øresundsbro Konsortiet I/S og udgør hhv. 36 år (2034) og 50 år (2050). For Femern A/S og A/S Femern Landanlæg udgør tilbagebetalingstiden hhv. 28 og 8 år fra åbningstidspunktet.

Tilbagebetalingstiden på gælden i A/S Øresund er forlænget med 2 år og udgør 49 år (2047) som følge af de højere renteomkostninger samt det forhold, at A/S Øresund ikke har modtaget udbytte fra Øresundsbro Konsortiet I/S.

Koncernens finansieringsmodel og forretningsmæssige risici er uændrede i forhold til de risici, der blev beskrevet i årsrapporten for 2021.

De finansielle risici i koncernen er i hovedtræk uforandret i forhold til redegørelsen i noten til årsrapporten for 2021 omhandlende finansiell risikostyring. Ultimo september 2022 udgør den variabelt forrentede gæld i A/S Storebælt 24,2 pct., A/S Øresund 27,0 pct. og i Øresundsbro Konsortiet I/S 29,9 pct. af nettogælden. Den del af nettogælden, som opskrives med et inflationsindeks, udgør i A/S Storebælt 40,5 pct., A/S Øresund 43,2 pct. og i Øresundsbro Konsortiet I/S 45,3 pct.

Femern A/S har i årets første ni måneder udført anlægsarbejde for 4.198 mio. kr., hvortil kommer 239 mio. kr. i finansieringsudgifter. De samlede projektudgifter i perioden udgør herefter 4.437 mio. kr. Opgjort EU-tilskud for perioden udgør 826 mio. kr. og er modregnet de aktiverede projektudgifter, som herefter netto udgør 3.611 mio. kr. De akkumulerede projektomkostninger efter modregning af EU-tilskud udgør 12.946 mio. kr. ultimo september 2022. I projektomkostninger indgår garantiprovision. Der er i januar - september 2022 indregnet 191 mio. kr. i garantiprovision, som afregnes til A/S Femern Landanlæg. Den koncerninterne garantiprovision og de koncerninterne låneomkostninger indgår ikke i koncernregnskabet, hvorefter periodens aktiverede projektudgifter i koncernen udgør 4.217 mio. kr. i januar - september 2022.

Anlægsarbejdet følger pr. 3. kvartal 2022 fortsat den overordnede tidsplan for projektet frem mod åbning af tunnelen i 2029. Alle tre produktionshaller i tunnelelementfabrikken er nu ved at være rejst. For Hal B, som er den mest fremskredne, pågår indretning med det nødvendige udstyr i form af bl.a. kraner, installationer til at glide tunnelelementerne frem mod bassinområdet og fundamenter til de store porte, der vil sikre, at tunnelelementerne kan udsendes gennem doksystemet.

Der har i 3. kvartal 2022 været gennemført to prøvestøbninger af et tunnelsegment i fuld skala. Der er med udgangen af 3. kvartal 2022 udgravet ca. 70 pct. af den 18 km lange rende på havbunden i Femern Bælt, hvor tunnelelementerne skal placeres. Der er opstået et efterslæb i gravearbejdet hen over kvartalet, som søges mitigeret i dialog med entreprenøren. Tunnelrenden ventes fuldt udgravet først i 2024, således at FLC kan opstarte de efterfølgende aktiviteter i forbindelse med nedsænkning af tunnelelementer.

Den store arbejdshavn ved Rødbyhavn er nu færdig, og det første skib med materialer til byggepladsen anløb havnen i juli 2022. Etableringen af en ny arbejdshavn ved Puttgården pågår planmæssigt. Området for de kommende tunnelportaler er på dansk side færdiganlagt, og de første piloteringer er foretaget.

Femern A/S har i 3. kvartal 2022 gennemført grundige forberedelser til den forestående forhandling ved Forbundsforvaltningsdomstolen i Leipzig den 7. december 2022 vedrørende to igangværende tyske klagesager, som omhandler hhv. kompensationsforanstaltninger for fjernelse af beskyttede stenrev samt udvidelse af størrelsen på arbejdsområder i T-ruten i Femern Bælt.

A/S Femern Landanlæg har i januar - september 2022 gennemført anlægsarbejde for 526 mio. kr., hvortil kommer 147 mio. kr. i finansieringsudgifter. De samlede projektudgifter for perioden udgør herefter 673 mio. kr. Opgjort EU-tilskud for perioden udgør 56 mio. kr. og er modregnet de aktiverede projektudgifter, som herefter udgør 617 mio. kr. De akkumulerede projektomkostninger efter modregning af EU-tilskud udgør herefter netto 5.482 mio. kr. ultimo september 2022. Anlægsarbejderne følger tidsplanen.

A/S Øresund har i årets første ni måneder udført anlægsarbejde for 74 mio. kr. Anlægsarbejdet vedrører primært en udvidelse af Ny Kastrup Lufthavn Station og Øresundsbanen, som skal sikre, at station og jernbane er forberedt til den øgede trafik ved åbning af Femern Bælt-forbindelsen. Selskabet har til opførelse af Ny Kastrup Lufthavn Station modtaget bevilling fra EU om et samlet støttebeløb på knap 4 mio. EUR dækkende perioden 2021-2023. Herudover vedrører anlægsarbejdet afholdelse af udgifter til strategisk miljøvurdering af etablering af en havnetunnel langs Amager kyst samt udskiftning af belysning i Tårnby Tunnelen.

A/S Storebælt har i årets første ni måneder gennemført anlægsarbejde for 65 mio. kr., som primært vedrører de fortsatte forbedringer af sikkerheden på Storebæltsforbindelsen, hvor seneste tiltag er vindafskærmning og ny asfalt på østbroen.

I 2013 indgav tidligere HH Ferries m.fl. en klage til EU-Kommissionen med påstand om, at de dansk/svenske statsgarantier for Øresundsbro Konsortiets I/S' lån mv. er ulovlige i henhold til EU's statsstøtteregele. I oktober 2014 afgjorde EU-Kommissionen, at garantierne er omfattet af statsstøtteregele, og at de er i overensstemmelse med disse regle. Tidligere HH Ferries m.fl. indbragte dette for EU-retten, som traf sin afgørelse den 19. september 2018, hvilket medførte en annullering af EU-Kommissionens afgørelse fra 2014. Dommen siger ikke noget om, hvorvidt statsstøtten var ulovlig eller ej, men udelukkende, at EU-Kommissionen har begået en række procedurefejl. EU-Kommissionen indledte herefter en "formel undersøgelsesprocedure". Afgørelsen foreligger endnu ikke. Det er Øresundsbro Konsortiet I/S' vurdering, at det ikke kan afvises, at denne sag vil føre til en vis tilbagebetaling af tidligere modtaget støtte i form af garantier mv. Det er ikke muligt at kvantificere denne usikkerhed.

Begivenheder efter balancedagen

Der er efter periodens afslutning ikke indtruffet begivenheder, der kan påvirke koncernens indtjening og økonomiske stilling.

Forventninger til helåret

Forventningerne til resultatet for 2022 nedjusteres til et overskud før dagsværdireguleringer og skat i størrelsesorden 1,0-1,15 mia.kr. Nedjusteringen sker som følge af inflationen, der påvirker koncernens finansieringsomkostninger negativt. Forventningen til helåret tager udgangspunkt i en inflationsopskrivning på 10,1 pct.

Inflation vurderes at have en begrænset effekt på årets driftsomkostninger. Den økonomiske situation kan påvirke trafikken negativt i årets sidste måneder.

Ledelsespåtegning

Bestyrelsen og direktionen har dags dato behandlet og godkendt delårsrapporten for perioden 1. januar - 30. september 2022 for Sund & Bælt Holding A/S.

Delårsrapporten, der ikke er revideret af koncernens revisorer, aflægges i overensstemmelse med IAS 34 "Præsentation af delårsrapporter" som godkendt af EU og yderligere oplysningskrav til delårsrapporter for selskaber med børsnoterede gældsinstrumenter.

Det er vores opfattelse, at delårsrapporten giver et retvisende billede af koncernens aktiver, passiver og finansielle stilling pr. 30. september 2022 samt af resultatet af koncernens aktiviteter og pengestrømme for perioden 1. januar - 30. september 2022.

Ledelsesberetningen indeholder efter vores opfattelse en retvisende redegørelse for udviklingen i koncernens aktiviteter og økonomiske forhold, periodens resultat og koncernens finansielle stilling som helhed samt en beskrivelse af de væsentligste risici og usikkerhedsfaktorer, som koncernen står overfor.

København, den 28. november 2022

Direktion

Mikkel Hemmingsen
Administrerende direktør

Bestyrelse

Michael Rasmussen
Formand

Jørn Tolstrup Rohde
Næstformand

Susanne Monferré

Claus Jensen

Erik Skotting

Lene Lange

Michael Hannibal

Claus Von Elling

Karen Hækkerup

Villads Engstrøm

Jens Villemoes

Klaus Benali Bendtsen

Regnskab

Totalindkomstopgørelse 1. januar - 30. september

(Mio. kr.)		2022	2021	2022	2021
	Note	3. kv.	3. kv.	Jan.-sep.	Jan.-sep.
Nettoomsætning					
Nettoomsætning	2	967	985	2.650	2.469
Nettoomsætning i alt		967	985	2.650	2.469
Omkostninger					
Andre eksterne omkostninger		-93	-82	-283	-243
Personaleomkostninger		-42	-40	-130	-121
Andre driftsindtægter		4	4	18	17
Andre driftsomkostninger		-12	0	-37	0
Af- og nedskrivninger		-177	-192	-566	-580
Omkostninger i alt		-320	-310	-998	-927
Resultat af primær drift (EBIT)		647	675	1.652	1.542
Finansielle poster					
Finansielle indtægter		18	23	59	69
Finansielle omkostninger		-423	-180	-1.114	-467
Værdireguleringer, netto		3.912	-413	18.506	2.076
Finansielle poster i alt	3	3.507	-570	17.451	1.678
Resultat før indregning af andel af resultat i fællesledet virksomhed og skat		4.154	105	19.103	3.220
Resultatandel i fællesledet virksomhed		454	158	1.367	501
Resultat før skat		4.608	263	20.470	3.721
Skat		-1.021	-60	-4.510	-823
Periodens resultat		3.587	203	15.960	2.898
Anden totalindkomst		0	0	0	0
Skat af anden totalindkomst		0	0	0	0
Totalindkomst		3.587	203	15.960	2.898

Balance 30. september - Aktiver

(Mio. kr.)	Note	30. sep. 2022	31. dec. 2021	30. sep. 2021
Langfristede aktiver				
Immaterielle aktiver				
Software		249	223	207
Immaterielle aktiver i alt		249	223	207
Materielle aktiver				
Vejanlæg	4	20.924	18.645	18.451
Jernbaneanlæg	5	25.341	23.965	22.893
Havneanlæg		149	158	162
Grunde og bygninger		81	77	79
Andre anlæg, driftsmateriel og inventar		49	67	66
Leasingaktiver		26	41	46
Materielle anlægsaktiver i alt		46.570	42.953	41.697
Finansielle aktiver				
Lån til entreprenør		15	83	106
Kapitalandele i fællesledet virksomhed		3.494	2.128	2.044
Værdipapirer	6	1.795	3.083	2.480
Derivater	6	3.441	1.242	1.392
Finansielle aktiver i alt		8.745	6.536	6.022
Langfristede aktiver i alt		55.564	49.712	47.926
Kortfristede aktiver				
Tilgodehavender				
Lån til entreprenør		91	91	91
Tilgodehavender		1.109	1.102	941
Værdipapirer	6	3.211	3.584	5.077
Derivater	6	0	37	39
Periodeafgrænsningsposter		3.047	2.075	2.133
Tilgodehavender i alt		7.458	6.889	8.281
Likvide beholdninger		903	1.381	1.901
Kortfristede aktiver i alt		8.361	8.270	10.182
Aktiver i alt		63.925	57.982	58.108

Balance 30. september - Passiver

(Mio. kr.)	Note	30. sep. 2022	31. dec. 2021	30. sep. 2021
Egenkapital				
Aktiekapital		355	355	355
Overført resultat		10.489	-4.206	-3.363
Egenkapital i alt		10.844	-3.851	-3.008
Gældsforpligtelser				
Langfristede gældsforpligtelser				
Hensatte forpligtelser		5	7	0
Udskudt skat		5.979	1.461	1.719
Genudlån fra den danske stat	6	35.750	44.754	49.339
Obligationsgæld	6	1.332	1.370	2.031
Leasingforpligtelser		6	21	26
Derivater	6	5.317	5.465	4.919
Langfristede gældsforpligtelser i alt		48.389	53.078	58.034
Kortfristede gældsforpligtelser				
Genudlån fra den danske stat	6	1.499	6.195	452
Obligationsgæld	6	299	655	122
Kreditinstitutter	6	132	7	90
Leasingforpligtelser		20	20	20
Selskabsskat		58	88	22
Leverandører og andre gældsforpligtelser		1.911	1.370	1.638
Derivater	6	1	4	27
Periodeafgrænsningsposter		772	416	711
Kortfristede gældsforpligtelser i alt		4.692	8.755	3.082
Gældsforpligtelser i alt		53.081	61.833	61.116
Passiver i alt		63.925	57.982	58.108

Noter

Anvendt regnskabspraksis	1
Nærtstående parter	7
Revisorerklæring	8

Egenkapitalopgørelse 1. januar - 30. september

(Mio. kr.)

	Aktiekapital	Overført resultat	Total
Saldo pr. 1. januar 2021	355	-4.883	-4.528
Udbetaling af ekstraordinært udbytte	0	-1.378	-1.378
Årets resultat og totalindkomst	0	2.055	2.055
Saldo pr. 31. december 2021	355	-4.206	-3.851
Saldo pr. 1. januar 2022	355	-4.206	-3.851
Udbetaling af ekstraordinært udbytte	0	-1.265	-1.265
Periodens resultat og totalindkomst	0	15.960	15.960
Saldo pr. 30. september 2022	355	10.489	10.844

Pengestrømsopgørelse 1. januar - 30. september

(Mio. kr.)	2022 Jan.-sep.	2021 Jan.-sep.
Pengestrøm fra driftsaktivitet		
Resultat af primær drift (EBIT)	1.652	1.542
Reguleringer		
Af- og nedskrivninger	566	580
Gevinst ved salg af anlægsaktiver	1	1
Pengestrømme fra primær drift før ændring i driftskapital	2.219	2.123
Ændring i driftskapital		
Tilgodehavender og periodeafgrænsningsposter	-716	-964
Leverandørgæld og andre gældsforpligtelser	4.146	1.271
Pengestrømme fra driftsaktivitet i alt	5.649	2.430
Pengestrømme fra investeringsaktivitet		
Udbytte fra datter- og associerede virksomheder	0	0
Køb af immaterielle aktiver	-69	-39
Køb af materielle aktiver	-5.044	-3.294
Langfristede udlån	68	45
Køb af værdipapirer	-639	0
Salg af værdipapirer	2.135	3.029
Pengestrømme fra investeringsaktivitet i alt	-3.549	-259
Frit cash flow	2.100	2.171
Pengestrømme fra finansieringsaktivitet		
Optagelse af langfristede forpligtelser	3.172	9.740
Indfrielse og afdrag på langfristede forpligtelser	-4.948	-9.032
Låneoptagelse hos kreditinstitutter	125	57
Renteomkostninger, betalt	-325	-668
Modtagne EU-tilskud	678	471
Tilbagebetaling af leasingforpligtelser	-15	-15
Betalt udbytte til aktionær	-1.265	-1.378
Pengestrømme fra finansieringsaktivitet i alt	-2.578	-825
Periodens ændring i likvider	-478	1.346
Likvider, primo	1.381	555
Likvider, ultimo	903	1.901

Noter

Note 1 Anvendt regnskabspraksis

Delårsregnskabet aflægges i overensstemmelse med IAS 34, Præsentation af delårsregnskaber, som godkendt af EU og danske oplysningskrav for børsnoterede selskaber. Den finansielle del af delårsrapporten følger bestemmelserne i IAS 34 for sammendragne delårsregnskaber.

Delårsregnskabet aflægges i danske kroner (DKK), der er koncernens funktionelle valuta.

Den i delårsregnskabet anvendte regnskabspraksis er i øvrigt uændret i forhold til den regnskabspraksis, som blev anvendt i regnskabet for 2021, men der er sket ændring af skøn over levetiden for koncernens jernbaneskiner. Der henvises til årsrapporten for 2021 for nærmere beskrivelse af den anvendte regnskabspraksis.

De i hoved- og nøgletaloversigten anførte nøgletal er beregnet således:

Overskudsgrad: Resultat af primær drift (EBIT) i procent af omsætningen.

Afkastgrad: Resultat af primær drift (EBIT) i procent af de samlede aktiver.

Anlæggenes afkast: Resultat af primær drift (EBIT) i procent af investeringen i vej- og jernbaneforbindelser.

Note 2 Nettoomsætning

Indtægter fra salg af tjenesteydelser indregnes i takt med, at ydelserne leveres, og såfremt indtægter kan opgøres pålideligt og forventes modtaget. Indtægter måles ekskl. moms, afgifter og rabatter i forbindelse med salget. Nettoomsætningen omfatter indtægter fra vej- og jernbaneanlæg og havneafgifter for brug af havneanlæg.

Omsætning fra vejanlæg omfatter betaling pr. køretøj, der passerer Storebæltsforbindelsen. Betaling opkræves kontant, via betalingskort eller ved efterfølgende fakturering. Taksterne på Storebæltsforbindelsen fastsættes af transportministeren.

Omsætning fra jernbaneanlæg omfatter betaling fra Banedanmark for benyttelse af jernbaneanlæggene. Jernbanevederlagets størrelse over Storebælt er baseret på faktisk trafik og jernbanevederlagets størrelse over Øresund fastsættes af transportministeren.

Øvrig nettoomsætning omfatter udstedergodtgørelse, indtægter fra salg af Bizzer, miljøzoner samt salg af finansforvaltningsydelser, rådgivning og honorar for udvikling af trafikmodeller.

Specifikation af nettoomsætning				2022	2021
	A/S Storebælt	A/S Øresund	Øvrige selskaber	Jan.-sep. I alt	Jan.-sep. I alt
Nettoomsætning, vej	2.361	0	0	2.361	2.179
Nettoomsætning, jernbane	222	8	0	230	227
Nettoomsætning, havne	22	0	0	22	22
Nettoomsætning, øvrige	0	0	37	37	41
Nettoomsætning i alt	2.605	8	37	2.650	2.469

Note 3 Finansielle poster

Koncernen indregner ændringer i dagsværdien af finansielle aktiver og forpligtelser via totalindkomstopgørelsen. Forskellen i dagsværdi mellem statusdagene udgør de totale finansielle poster, der opdeles i værdireguleringer og nettofinansomkostninger.

Nettofinansomkostningerne indeholder periodiserede nominelle/reale kuponrenter, realiserede inflationsopskrivninger og amortisering af over-/underkurser, mens præmier og forventede inflationsopskrivninger indgår i værdireguleringer.

Værdireguleringerne indeholder realiserede og urealiserede kursgevinster og tab på finansielle aktiver og forpligtelser samt tilsvarende valutakursgevinster og -tab.

	2022 Jan.-sep.	2021 Jan.-sep.
Finansielle indtægter		
Renteindtægter, værdipapirer, banker mv.	4	0
Renteindtægter, finansielle instrumenter	55	69
Finansielle indtægter i alt	59	69
Finansielle omkostninger		
Renteomkostninger, lån	-480	-253
Renteomkostninger, finansielle instrumenter	-621	-200
Øvrige finansielle poster, netto	-13	-14
Finansielle omkostninger i alt	-1.114	-467
Nettofinansieringsomkostninger	-1.055	-398
Værdireguleringer, netto		
- Værdipapirer	-41	-37
- Lån	15.450	2.081
- Valuta- og rentesw aps	3.096	31
- Øvrige værdireguleringer	1	1
Værdireguleringer, netto	18.506	2.076
Finansielle poster i alt	17.451	1.678
Af finansielle poster udgør finans. instrum.	2.530	-100

I renteomkostninger indgår garantiprovision til den danske stat på 55 mio. kr., heraf er 20 mio. kr. indregnet under materielle anlægsaktiver under udførelse (provision udgjorde 56 mio. kr. i januar - september 2021, hvoraf 20 mio. kr. var indregnet under materielle anlægsaktiver under udførelse).

Note 4 Vejanlæg

Vejanlæg er på tidspunktet for første indregning målt til kostpris. Kostprisen omfatter anskaffelsesprisen og omkostninger direkte tilknyttet anskaffelse indtil det tidspunkt, hvor vejanlægget er klar til brug. Efterfølgende måles vejanlæg til kostpris med fradrag af foretagne af- og nedskrivninger.

Værdien af vejanlæg er i anlægsperioden opgjort efter følgende principper:

- Omkostninger til anlæggene baseret på indgåede aftaler og kontrakter er aktiveret direkte.
- Andre direkte omkostninger er aktiveret som værdi af eget arbejde.
- Nettofinansieringsomkostningerne er aktiveret som byggerenter.

Samtlige finansieringsomkostninger ekskl. finansielle værdireguleringer aktiveres i de selskaber, der har anlæg under udførelse.

Væsentlige fremtidige enkeltstående udskiftninger/vedligehold betragtes som separate bestanddele og afskrives over den forventede brugstid. Løbende vedligehold indregnes i totalindkomstopgørelsen i takt med omkostningernes afholdelse.

	Direkte aktiverede omkost- ninger	Værdi af eget arbejde	Finansie- ringsom- kostninger (netto)	Anlæg under udførelse	I alt 30. sep. 2022	I alt 31. dec. 2021
Kostpris primo	14.480	996	4.564	4.367	24.407	22.706
Årets tilgang	0	0	0	2.471	2.471	1.710
Årets afgang	-1	0	0	0	-1	-9
Overførsler i årets løb	32	0	0	-32	0	0
Kostpris ultimo	14.511	996	4.564	6.806	26.877	24.407
Af- og nedskrivninger primo	4.431	239	1.092	0	5.762	5.514
Årets af- og nedskrivninger	151	7	34	0	192	257
Afskrivninger på afhændede aktiver	-1	0	0	0	-1	-9
Af- og nedskrivninger ultimo	4.581	246	1.126	0	5.953	5.762
Regnskabsmæssig værdi	9.930	750	3.438	6.806	20.924	18.645

Anlæg under udførelse omfatter primært opførelse af vejanlæg i forbindelse med Femern Bælt-forbindelsen.

I anlæg under udførelse er finansieringsomkostninger ekskl. finansielle værdireguleringer i januar - september 2022 indregnet med en udgift på 117 mio. kr. i Femern A/S (januar - september 2021: udgift 109 mio. kr.) og en udgift på 1 mio. kr. i A/S Femern Landanlæg (januar - september 2021: 0 mio. kr.).

Note 5 Jernbaneanlæg

Jernbaneanlæg er på tidspunktet for første indregning målt til kostpris. Kostprisen omfatter anskaffelsesprisen samt omkostninger direkte tilknyttet anskaffelse indtil det tidspunkt, hvor jernbaneanlægget er klar til brug. Efterfølgende måles jernbaneanlæg til kostpris med fradrag af foretagne af- og nedskrivninger. I kostprisen for jernbaneanlæg indgår endvidere beholdning af reservedele. Kostprisen omfatter anskaffelsespris med tillæg af hjemtagelsesomkostninger.

Værdien af jernbaneanlæg er i anlægsperioden opgjort efter følgende principper:

- Omkostninger til anlæggene baseret på indgåede aftaler og kontrakter er aktiveret direkte.
- Andre direkte omkostninger er aktiveret som værdi af eget arbejde.
- Nettofinansieringsomkostningerne er aktiveret som byggerenter.
- Modtagne EU-tilskud er modregnet i kostprisen.

Samtlige finansieringsomkostninger ekskl. finansielle værdireguleringer aktiveres i de selskaber, der har anlæg under udførelse.

Væsentlige fremtidige enkeltstående udskiftninger/vedligehold betragtes som separate bestanddele og afskrives over den forventede brugstid. Løbende vedligehold indregnes i totalindkomstopgørelsen i takt med omkostningernes afholdelse.

Koncernen har pr. august 2022 revurderet den regnskabsmæssige levetid på jernbaneskiner. Jernbaneskiner afskrives fremover over 60 år mod tidligere 33 år. Sportyper og jernbanetekniske anlæg med kortere levetid end skinner afskrives over 10-33 år.

	Direkte aktiverede omkost- ninger	Værdi af eget arbejde	Finansie- ringsom- kostninger (netto)	Anlæg under udførelse	I alt 30. sep. 2022	I alt 31. dec. 2021
Kostpris primo	17.391	567	5.521	9.375	32.854	30.436
Årets tilgang	0	0	0	2.556	2.556	3.248
Modtagne EU-tilskud	0	0	0	-887	-887	-795
Årets afgang	-10	0	0	0	-10	-35
Overførsler i årets løb	24	0	0	-24	0	0
Kostpris ultimo	17.405	567	5.521	11.020	34.513	32.854
Af- og nedskrivninger primo	6.535	219	2.135	0	8.889	8.494
Årets af- og nedskrivninger	232	5	56	0	293	424
Afskrivninger på afhændede aktiver	-10	0	0	0	-10	-29
Af- og nedskrivninger ultimo	6.757	224	2.191	0	9.172	8.889
Regnskabsmæssig værdi	10.648	343	3.330	11.020	25.341	23.965

Anlæg under udførelse omfatter primært opførelse af jernbaneanlæg i forbindelse med Femern Bælt-forbindelsen.

Der er i januar - september 2022 modregnet en indtægt på 887 mio. kr. vedr. EU-støtte, hvoraf 826 mio. kr. vedrører Femern A/S, 56 mio. kr. vedrører A/S Femern Landanlæg og 5 mio. kr. vedrører A/S Øresund.

I anlæg under udførelse er finansieringsomkostninger ekskl. finansielle værdireguleringer i januar - september 2022 indregnet med en udgift på 122 mio. kr. i Femern A/S (januar - september 2021: udgift 113 mio. kr.) og en udgift på 146 mio. kr. i A/S Femern Landanlæg (januar - september 2021: udgift 71 mio. kr.).

Note 6 Nettogæld

Dagsværdihierarki				I alt				I alt
	Niveau 1	Niveau 2	Niveau 3	30. sep. 2022	Niveau 1	Niveau 2	Niveau 3	31. dec. 2021
Værdipapirer	5.006	0	0	5.006	6.667	0	0	6.667
Derivater, aktiver	0	3.441	0	3.441	0	1.279	0	1.279
Finansielle aktiver	5.006	3.441	0	8.447	6.667	1.279	0	7.946
Obligationsgæld og genudlån	0	-38.880	0	-38.880	0	-52.974	0	-52.974
Derivater, passiver	0	-5.318	0	-5.318	0	-5.469	0	-5.469
Finansielle passiver	0	-44.198	0	-44.198	0	-58.443	0	-58.443

Nettogæld fordelt på valuta				I alt				I alt
	EUR	DKK	Øvrige valutaer	30. sep. 2022	EUR	DKK	Øvrige valutaer	31. dec. 2021
Likvide beholdninger	180	715	8	903	68	1.300	13	1.381
Kreditinstitutter	0	-132	0	-132	18	-25	0	-7
Værdipapirer	4.672	334	0	5.006	4.877	1.790	0	6.667
Obligationsgæld og genudlån	-745	-38.135	0	-38.880	-1.104	-51.870	0	-52.974
Valuta- og rentesw aps	-1.434	-443	0	-1.877	-5.423	1.233	0	-4.190
Valutaterminer	4.879	-4.879	0	0	2.238	-2.238	0	0
Periodiserede renter	-197	596	0	399	-100	585	0	485
Nettogæld i alt (dagsværdi)	7.355	-41.944	8	-34.581	574	-49.225	13	-48.638

Rentebærende nettogæld

Selskab	Rentebærende nettogæld mia. kr.		
	30. sep. 2022	31. dec. 2021	30. sep. 2021
A/S Storebælt	17,8	17,7	18,4
A/S Øresund	11,9	11,5	11,3
A/S Femern Landanlæg	5,2	4,6	4,6
Femern A/S	13,1	9,6	7,6
Øresundsbro Konsortiet I/S	7,6	8,8	9,0

Selskab	Tilbagebetaling af gæld			Tilbagebetalingstid antal år		
	30. sep. 2022	31. dec. 2021	30. sep. 2021	30. sep. 2022	31. dec. 2021	30. sep. 2021
A/S Storebælt	2034	2034	2034	36	36	36
A/S Øresund	2047	2045	2045	49	47	47
A/S Femern Landanlæg	*)	*)	*)	8	8	8
Femern A/S	*)	*)	*)	28	28	28
Øresundsbro Konsortiet I/S	2050	2050	2050	50	50	50

*) Tilbagebetalingstidspunktet vil blive opgjort fra åbningstidspunktet.

Selskab	Finansieringsomkostning ekskl. værdiregulering pct. p.a.			Finansieringsomkostning inkl. værdiregulering pct. p.a.		
	30. sep.	31. dec.	30. sep.	30. sep.	31. dec.	30. sep.
	2022	2021	2021	2022	2021	2021
A/S Storebælt	4,24	1,47	1,35	-6,52	0,91	0,59
A/S Øresund	4,96	2,22	2,11	-14,57	0,17	-1,07
A/S Femern Landanlæg	3,56	1,10	1,00	-40,18	0,54	-8,82
Femern A/S	0,49	0,82	0,50	-109,77	-3,45	-9,25
Øresundsbro Konsortiet I/S	5,25	2,18	2,01	-16,84	-0,96	-1,43

Note 7 Nærtstående parter

Nærtstående parter omfatter den danske stat, selskaber og institutioner ejet af denne.

Nærtstående part	Hjemsted	Tilknytning	Transaktioner	Prisfastsættelse
Den danske stat	København	100 pct. ejerskab via Sund & Bælt Holding A/S	Genudlån	Baseret på konkret statsobligation og med samme vilkår, som obligationen sælges til i markedet
			Provision for genudlån og garanti for koncernens gæld	Fastlagt ved lov. Udgør 0,15 pct. af den nominelle gæld
Transportministeriet	København	100 pct. ejerskab via Sund & Bælt Holding A/S	Rådgivning	Markedspris
Vejdirektoratet	København	Ejet af Transportministeriet	Rådgivning	Markedspris
Fjordforbindelsen Frederikssund	Frederikssund	Ejet af Transportministeriet	Varetagelse af driftsopgaver Rådgivning	Markedspris
Banedanmark	København	Ejet af Transportministeriet	Betalinger for benyttelse af jernbaneforbindelse Rådgivning Anlægs- og vedligeholdelsesarbejde	Fastsættes af transportministeren Markedspris
Metroselskabet I/S	København	Delvist ejet af den danske stat	Rådgivning	Markedspris
Øresundsbro Konsortiet I/S	København / Malmø	Interessentskab ejet 50 pct. af A/S Øresund Delvis fælles bestyrelsesmedlemmer Fælles finansdirektør	Varetagelse af driftsopgaver TRM instruks af 17.12.2021	Markedspris

1.000 kr.		Trans- aktioner 2022	Trans- aktioner 2021	Balance pr. 30. sep. 2022	Balance pr. 31. dec. 2021
Nærtstående part	Beskrivelse	Jan.-sep.	Jan.-sep.		
Den danske stat	Genudlån (netto-penge-strømme)	1.229.328	429.311	-37.249.025	-50.948.517
	Garantiprovision	-54.629	-55.944	-49.650	-73.293
Transportministeriet	Rådgivning	-26	-117	59	-174
Vejdirektoratet	Rådgivning	-454	16.456	-197	-433
Fjordforbindelsen	Varetagelse af driftsopgaver	38	5.431	0	-4.159
Frederikssund	Rådgivning	208	-18.801	0	1.347
Metroselskabet I/S	Rådgivning	1.981	1.863	825	776
Banedanmark	Betalinger for benyttelse af jernbaneforbindelse	229.214	226.856	-4.825	-5.368
	Rådgivning	11.215	9.125	2.918	5.690
	Anlægs- og vedligeholdssarbejde	-398.229	-556.512	-579	-80.634
Øresundsbro Konsortiet I/S	Varetagelse af driftsopgaver	1.044	-4.952	264	-54
	Viderefremidling af omsætning	-309.059	-213.561	-33.134	-33.102
	TRMs instruks af 17.12.2021	-37.220	0	-4.136	-12.674

Note 8 Revisorerklæring

Der er ikke udført revision eller review af delårsrapporten.