



Sund & Bælt
Halvårsrapport

1. januar - 30. juni 2022

Indholdsfortegnelse

Resume for 1. halvår 2022	2
Sund & Bælt koncernen og dens virksomheder	3
Aktionærforhold	3
Koncernoversigt	3
Hovedaktivitet	3
Nøgletal for koncernens virksomheder	4
Hoved- og nøgletal for Sund & Bælt koncernen	5
Ledelsesberetning	6
Udvikling i aktiviteter og økonomiske forhold	6
Begivenheder efter balancedagen	9
Forventninger til helåret	9
Ledelsespåtegning	10
Regnskab	11
Noter	16

Resume for 1. halvår 2022

Bestyrelsen har i dag godkendt delårsrapporten for 1. halvår 2022 (perioden 1. januar - 30. juni 2022) for Sund & Bælt Holding A/S. Den generalforsamlingsvalgte revisor har ikke foretaget review af delårsrapporten.

Økonomiske overskrifter

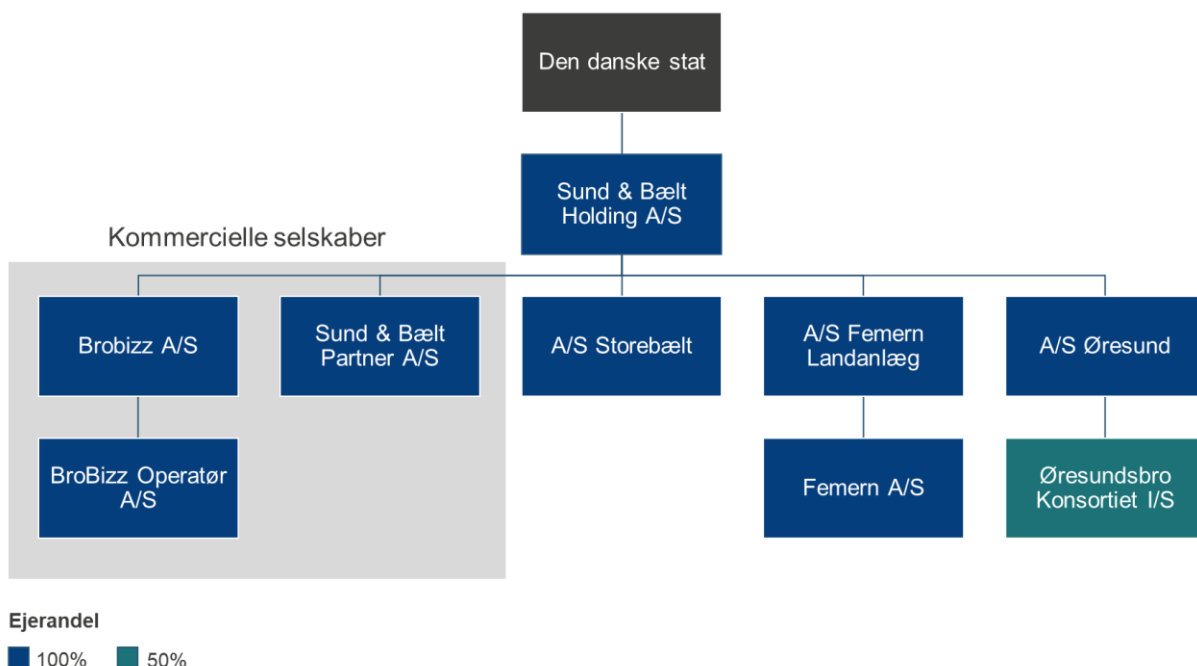
- Nettoomsætning udgør 1.683 mio. kr. og er steget med 197 mio. kr. svarende til en stigning på 13,3 pct. sammenlignet med samme periode i 2021. Vejtrafikken på Storebælt er steget med 20,5 pct. i forhold til samme periode i 2021, idet personbiltrafikken er steget med 23,2 pct., og lastbiltrafikken er steget med 4,7 pct.
- I årets første seks måneder udgør andre eksterne omkostninger 189 mio. kr., hvilket er 26 mio. kr. højere i forhold til samme periode sidste år. Personaleomkostninger udgør 88 mio. kr. og er på niveau med samme periode sidste år.
- EBIT er steget med 15,9 pct. til 1.006 mio. kr. i 1. halvår 2022.
- Nettofinansieringsomkostninger er steget med 410 mio. kr. sammenlignet med samme periode i 2021 og udgør 651 mio. kr., hvilket primært skyldes gennemslaget af højere inflation på den del af gælden, der er eksponeret mod inflationsopskrivning.
- Dagsværdireguleringer udgør en indtægt på 14.594 mio. kr. i årets første seks måneder. I samme periode 2021 udgjorde værdireguleringerne en indtægt på 2.489 mio. kr. Dagsværdireguleringer er en regnskabsteknisk post uden effekt på koncernens gældsafvikling, da gælden afdrages til nominel værdi.
- Resultatandel fra Øresundsbro Konsortiet I/S udgør i 1. halvår 2022 en indtægt på 913 mio. kr. mod en indtægt på 343 mio. kr. i samme periode i 2021. I 2022 er resultatet påvirket positivt af en stigning i trafikindtægter på 136 mio. kr. og højere positive værdireguleringer af finansielle poster på 495 mio. kr., men negativt påvirket af højere renteomkostninger på 61 mio. kr.
- Periodens resultat efter skat udgør et overskud på 12.372 mio. kr. mod et overskud på 2.696 mio. kr. i 1. halvår 2021.
- Periodens tilgange til vej- og jernbaneanlæg under udførelse udgør i alt 3.019 mio. kr. På Femern Bæltforbindelsen er der udført arbejde for 2.928 mio. kr. fordelt med 331 mio. kr. på de danske landanlæg og 2.597 mio. kr. på kyst til kyst-forbindelsen.
- Pengestrømme fra drifts- og investeringsaktiviteter (frit cash flow) har netto medført en forøgelse af likviditeten på 1.075 mio. kr. Pengestrømme fra finansieringsaktiviteten har netto medført en nedbringelse af likviditeten på 1.171 mio. kr., hvorved likvide beholdninger i perioden er reduceret med 96 mio. kr.

Sund & Bælt koncernen og dens virksomheder

Aktionærforhold

Sund & Bælt Holding A/S er et aktieselskab hjemmehørende i Danmark. Sund & Bælt Holding A/S er moderselskab i Sund & Bælt koncernen. Årsrapporten for Sund & Bælt Holding A/S omfatter koncernregnskabet for Sund & Bælt Holding A/S og dets datterselskaber (koncernen). Hele aktiekapitalen i Sund & Bælt Holding A/S ejes af den danske stat.

Koncernoversigt



Hovedaktivitet

Sund & Bælt koncernens primære opgave er at eje og drive de faste forbindelser over Storebælt og Øresund samt at anlægge, eje og med tiden drive den faste forbindelse over Femern Bælt. Opgaverne skal for de ibrugtagne forbindelser løses under hensyn til opretholdelse af en høj tilgængelighed og et højt sikkerhedsniveau. Anlæg af forbindelsen over Femern Bælt skal ske ud fra styringsmålene tid, økonomi, bæredygtighed, kvalitet og sikkerhed samt organisation. Desuden skal tilbagebetalingen af lån, der er optaget for at finansiere anlæggene, ske inden for en rimelig tidshorisont.

Koncernen varetager endvidere opgaver relateret til opkrævning af vejafgifter.

Koncernen omfatter tre kommercielle selskaber Sund & Bælt Partner A/S, Brobizz A/S og BroBizz Operatør A/S. Sund & Bælt Partner A/S tilbyder rådgivning til byg- og driftsherrer. Brobizz A/S varetager henholdsvis udsteder- og operatøropgaver inden for betalingsopkrævning i forbindelse med infrastruktur. Aktiviteten i BroBizz Operatør A/S er ophørt pr. 1. januar 2022 som følge af nedlukningen af broafgiftsopkrævningen på Kronprinsesse Marys Bro.

Nøgletal for koncernens virksomheder

Sund & Bælt Holding A/S

	2022	2021
Hovedtal, mio. kr.	1. halvår	1. halvår
EBIT	-12	-43
Resultat før værdiregulering	1.355	1.338
Vej- og jernbaneanlæg	0	0
Rentebærende nettogæld	182	443
Egenkapital	1.043	943
Balancesum	1.520	1.735

A/S Øresund

	2022	2021
Hovedtal, mio. kr.	1. halvår	1. halvår
EBIT	-153	-109
Resultat før værdiregulering	-433	-227
Vej- og jernbaneanlæg	4.511	4.621
Rentebærende nettogæld	11.756	11.245
Egenkapital	-4.861	-6.283
Balancesum	9.692	8.667

A/S Storebælt

	2022	2021
Hovedtal, mio. kr.	1. halvår	1. halvår
EBIT	1.181	1.029
Resultat før værdiregulering	818	906
Vej- og jernbaneanlæg	24.339	24.713
Rentebærende nettogæld	18.410	19.086
Egenkapital	4.416	3.385
Balancesum	27.695	27.927

A/S Femern Landanlæg

	2022	2021
Hovedtal, mio. kr.	1. halvår	1. halvår
EBIT	-5	-2
Resultat før værdiregulering	119	107
Vej- og jernbaneanlæg	5.150	4.415
Rentebærende nettogæld	4.906	4.189
Egenkapital	1.118	44
Balancesum	16.030	9.572

Femern A/S

	2022	2021
Hovedtal, mio. kr.	1. halvår	1. halvår
EBIT	-1	-1
Resultat før værdiregulering	-1	-1
Vej- og jernbaneanlæg	11.592	7.178
Rentebærende nettogæld	11.610	6.683
Egenkapital	7.680	580
Balancesum	15.483	13.701

Brobizz A/S

	2022	2021
Hovedtal, mio. kr.	1. halvår	1. halvår
EBIT	2	2
Resultat før værdiregulering	2	2
Vej- og jernbaneanlæg	0	0
Rentebærende nettogæld	0	0
Egenkapital	124	124
Balancesum	541	605

BroBizz Operatør A/S

	2022	2021
Hovedtal, mio. kr.	1. halvår	1. halvår
EBIT	0	-1
Resultat før værdiregulering	0	-1
Vej- og jernbaneanlæg	0	0
Rentebærende nettogæld	0	0
Egenkapital	9	8
Balancesum	14	14

Sund & Bælt Partner A/S

	2022	2021
Hovedtal, mio. kr.	1. halvår	1. halvår
EBIT	0	0
Resultat før værdiregulering	0	0
Vej- og jernbaneanlæg	0	0
Rentebærende nettogæld	0	0
Egenkapital	11	12
Balancesum	12	13

Hoved- og nøgletal for Sund & Bælt koncernen

(Mio. kr.)	2022 2. kvrt	2021 2. kvrt	2022 1. halvår	2021 1. halvår	2021 Hele året
Nettoomsætning, vej	828	738	1.491	1.293	2.932
Nettoomsætning, jernbane	77	77	152	154	304
Nettoomsætning, øvrige	20	19	40	39	75
Andre eksterne omkostninger	-106	-89	-189	-163	-367
Andre driftsindtægter	6	7	14	13	25
Af- og nedskrivninger	-192	-192	-389	-387	-779
Resultat af primær drift (EBIT)	574	516	1.006	868	2.031
Finansielle poster ekskl. værdiregulering	-445	-179	-651	-241	-565
Resultat før værdiregulering	129	337	355	627	1.466
Værdireguleringer, netto	8.626	9	14.594	2.489	656
Resultatandel i fællesledet virksomhed (Øresundsbro Konsortiet I/S*)	556	101	913	343	584
Periodens resultat	7.262	346	12.372	2.696	2.055
Anlægsinvestering for vej- og jernbane i året			3.019	1.908	4.958
Anlægsinvestering i vej- og jernbane, ultimo			44.774	40.382	42.610
Nettogæld (dagsværdi)			37.081	44.737	48.638
Rentebærende nettogæld			46.508	41.646	43.466
Egenkapital			7.257	-3.210	-3.851
Balancesum			61.894	57.862	57.982
Pengestrøm fra driftsaktivitet			2.898	1.465	2.588
Pengestrøm fra investeringsaktivitet			-1.823	69	-1.025
Pengestrøm fra finansieringsaktivitet			-1.171	-103	-737
Pengestrøm i alt			-96	1.431	826
Nøgletal, pct.:					
Overskudsgrad (EBIT)			59,8	58,4	61,3
Afkastgrad (EBIT)			3,3	3,0	3,5
Anlæggenes afkast (EBIT)			4,5	4,3	4,8

Anm.: Nøgletallene er beregnet som anført i note 1 Anvendt regnskabspraksis.

* I resultatandelen fra Øresundsbro Konsortiet I/S indgår en indtægt på 678 mio. kr. (indtægt på 183 mio. kr. i 1. halvår 2021) vedr. værdireguleringer. Resultatandelen ekskl. værdireguleringer udgør et overskud på 235 mio. kr. (overskud 160 mio. kr. i 1. halvår 2021).

Ledelsesberetning

Udvikling i aktiviteter og økonomiske forhold

Koncernens nettoomsætning steg med 197 mio. kr. fra 1.486 mio. kr. i 1. halvår 2021 til 1.683 mio. kr. i 1. halvår 2022.

I årets første seks måneder udgjorde nettoomsætningen fra vejforbindelsen 1.491 mio. kr., hvilket er en stigning i forhold til samme periode sidste år på 15,3 pct. svarende til 198 mio. kr. Samlet set steg vejtrafikken med 20,5 pct. i 1. halvår 2022 i forhold til samme periode i 2021. Personbiltrafikken steg med 23,2 pct., og lastbiltrafikken steg med 4,7 pct.

Nettoomsætningen fra jernbane- og havneanlæg udgør 152 mio. kr. i årets første tre måneder, hvilket er på niveau med samme periode sidste år.

Andre eksterne omkostninger udgør 189 mio. kr. og er steget med 26 mio. kr. sammenlignet med samme periode sidste år. Stigningen i omkostningerne kan henføres til højere omkostninger til drift af anlæg som følge af fremrykning af vedligeholdelsesarbejde på Storebæltsforbindelsen og Øresund landanlæg.

Personaleomkostninger udgør 88 mio. kr. og er på niveau med samme periode sidste år.

Andre driftsomkostninger består af en kompensation på 25 mio. kr., som A/S Øresund skal afregne til Øresundsbro Konsortiet I/S for mistet vederlagsbetaling fra Banedanmark til Øresundsbro Konsortiet I/S. Kompensationen er afledt af en nedtrapning af jernbanebetalinger i henhold til finanslovsaftale for 2016 og er en følge af, at vederlagsbetalingen til Øresundsbro Konsortiet I/S ligger fast i henhold til tidligere indgået regeringsaftale med den svenske stat.

Af- og nedskrivninger udgør 389 mio. kr. og er på niveau med samme periode sidste år.

Proforma totalresultatopgørelse for resultatpåvirkninger af værdireguleringer

	Totalindkomst-opgørelse		Proforma totalindkomst-opgørelse	
	2022 1. halvår	Dagsværdi-regulering	2022 1. halvår	2021 1. halvår
Resultat af primær drift (EBIT)	1.006		1.006	868
Finansielle poster	13.943	-14.594	-651	-241
Resultat før andel af fællesledet virksomhed	14.949		355	627
Resultat af fællesledet virksomhed	913	-678	235	160
Resultat før dagsværdiregulering og skat			590	787
Dagsværdiregulering		15.272	15.272	2.672
Resultat før skat	15.862		15.862	3.459
Skat	-3.490		-3.490	-763
Periodens resultat	12.372		12.372	2.696

Nettofinansieringsomkostninger, opgjort som de finansielle poster ekskl. dagsværdireguleringer, udgør 651 mio. kr. og er 410 mio. kr. højere end i samme periode sidste år, hvilket primært skyldes gennemslaget af

højere inflation på den del af gælden, der er eksponeret mod inflationsopskrivning. Nettofinansieringsomkostninger ekskl. værdireguleringer i A/S Storebælt udgør 3,89 pct. p.a. (1,18 pct. p.a. i 1. halvår 2021) og i A/S Øresund 4,72 pct. p.a. (1,99 pct. p.a. i 1. halvår 2021).

Resultatandelen (50 pct.) fra Øresundsbro Konsortiet I/S udgør en indtægt på 913 mio. kr., hvori er indeholdt positive dagsværdireguleringer på 678 mio. kr. Resultatandelen før dagsværdireguleringer er positiv med 235 mio. kr. og 75 mio. kr. højere end i samme periode sidste år. Resultatandelen er positivt påvirket af en stigning i trafikindtægterne på 136 mio. kr. og negativt påvirket af højere renteomkostninger på 61 mio. kr.

Vejtrafikken på Øresundsbron er i årets første seks måneder steget med 85,2 pct. sammenlignet med samme periode i 2021. Personbiler er steget med 99,8 pct., og lastbiler er steget med 9,6 pct. Samlet for perioden er trafikken fortsat 14,7 pct. lavere end i samme periode i 2019.

Værdireguleringer af koncernens gæld inkl. andel fra Øresundsbro Konsortiet I/S udgør en indtægt på 15.272 mio. kr. I samme periode sidste år udgjorde værdireguleringer en indtægt på 2.672 mio. kr. Dagsværdireguleringer er en regnskabsteknisk post uden effekt på selskabets gældsafvikling, da gælden afdrages til nominel værdi.

Resultat før værdiregulering og skat udgør et overskud på 590 mio. kr. mod et overskud på 787 mio. kr. i 1. halvår 2021.

Resultatet før skat udgør et overskud på 15.862 mio. kr. mod et overskud på 3.459 mio. kr. i samme periode i 2021. Resultatforbedringen kan primært henføres til værdireguleringer af finansielle poster, som påvirker resultatet positivt med 12.600 mio. kr.

Egenkapitalen er pr. 30. juni 2022 positiv med 7.257 mio. kr. mod et kapitalunderskud på 3.851 mio. kr. pr. 31. december 2021. Regnskabsperiodens egenkapitalbevægelser vedrører dels resultatet for 1. halvår 2022, dels udbytteudlodningen på 1.265 mio. kr. til staten vedtaget på selskabets generalforsamling den 26. april 2022.

Koncernens rentebærende nettogæld pr. 30. juni 2022 udgør 39,9 mia. kr.

Pengestrømme fra driften er positive og udgør 2.898 mio. kr. i årets første seks måneder.

Pengestrømme fra investeringsaktivitet er i 1. halvår 2022 negative og udgør 1.823 mio. kr. primært som følge af investering i materielle anlægsaktiver.

Det frie cash flow fremkommer på basis af drift fratrukket anlægsinvesteringer og er positiv med 1.075 mio. kr. i 1. halvår 2022.

Under finansieringsaktivitet indgår låneoptagelse, afdrag, renter og udbytte, som netto er negativ med 1.171 mio. kr. i 1. halvår 2022.

Samlet er koncernens likvide beholdninger reduceret med 96 mio. kr., hvorefter likvider udgør 1.285 mio. kr. ultimo juni 2022.

Tilbagebetalingstiderne på gælden i koncernens selskaber er uændrede og udgør for A/S Storebælt 36 år (2034), A/S Øresund 47 år (2045), Øresundsbro Konsortiet I/S 50 år (2050). For Femern A/S og A/S Femern Landanlæg udgør tilbagebetalingstiden hhv. 28 og 8 år fra åbningstidspunktet.

Koncernens finansieringsmodel og forretningsmæssige risici er uændrede i forhold til de risici, der blev beskrevet i årsrapporten for 2021.

De finansielle risici i koncernen er i hovedtræk uforandret i forhold til redegørelsen i noten til årsrapporten for 2021 omhandlende finansiell risikostyring. Ultimo juni 2022 udgør den variabelt forrentede gæld i A/S Storebælt 31,9 pct., A/S Øresund 30,7 pct. og i Øresundsbro Konsortiet I/S 36,6 pct. af nettogælden. Den del af

nettogælden, som opskrives med et inflationsindeks, udgør i A/S Storebælt 38,2 pct., A/S Øresund 43,3 pct. og i Øresundsbro Konsortiet I/S 41,9 pct.

Femern A/S har i 1. halvår 2022 udført anlægsarbejder for 2.580 mio. kr., hvortil kommer 150 mio. kr. i finansieringsudgifter. De samlede projektudgifter i perioden udgør herefter 2.730 mio. kr. Opgjort EU-tilskud for perioden udgør 473 mio. kr. og er modregnet de aktiverede projektudgifter, som herefter netto udgør 2.257 mio. kr. De akkumulerede projektomkostninger efter modregning af EU-tilskud udgør 11.592 mio. kr. ultimo juni 2022. I projektomkostninger indgår garantiprovision. Der er i 1. halvår 2022 indregnet 121 mio. kr. i garantiprovision, som afregnes til A/S Femern Landanlæg. Den koncerninterne garantiprovision og de koncerninterne låneomkostninger indgår ikke i koncernregnskabet for Sund & Bælt Holding A/S, hvorefter periodens aktiverede projektudgifter i koncernen udgør 2.597 mio. kr. i 1. halvår 2022.

Der er fremdrift på tværs af hovedaktiviteterne, og arbejdet følger den samlede tidsplan for projektet frem mod åbning af tunnelen i 2029.

Tunnelementfabrikken ved Rødbyhavn tager form. I juni blev der afholdt rejsegilde på den første af de store produktionshaller. Entreprenøren FLC har i sommeren 2022 gennemført den første vigtige prøvestøbning af en del af et tunnelsegment i fuld størrelse.

Arbejdet med at udgrave den 18 km lange rende til den kommende tunnel i Femern Bælt er nu over halvvejs. Tunnelrenden ventes fuldt udgravet i 2023. Etablering af den store arbejdshavn ved Rødbyhavn er i hovedtræk afsluttet, og etableringen af en ny arbejdshavn ved Puttgården er i god fremdrift.

Femern A/S og konsortiet SICE-Cobra underskrev i maj 2022 kontrakten for tunnelens elektriske og mekaniske installationer. Arbejderne under kontrakten forventes opstartet i 2023. Der er et igangværende udbud af en transformerstation i Rødbyhavn, hvor tilbudsgivernes endelige tilbud forventes modtaget i 3. kvartal 2022.

EU-Kommissionen meddelte i juni 2022, at Femern A/S har fået tildelt et støttebeløb på 540,5 mio. EUR svarende til 4 mia. DKK for perioden 2022-2025 fra EU's infrastrukturfond (CEFII). Støttetildelingen understreger vigtigheden af projektet for både den danske og europæiske transportinfrastruktur.

Der er to igangværende tyske klagesager, som behandles ved forbundsforvaltningsdomstolen i Leipzig. Klagesagerne omhandler kompensationsforanstaltninger for håndtering af beskyttede stenrev ved udgravning af tunnelrenden samt udvidelse af størrelsen på arbejdsområder i Femern Bælt. I begge sager har Femern A/S fået strakstilladelse til at fortsætte arbejderne, mens klagerne behandles. Forbundsforvaltningsdomstolen har oplyst, at den afsluttende mundtlige domstolsforhandling i begge sager er berammet til den 7. december 2022.

Femern A/S har etableret "Bæredygtighed", som et femte, selvstændigt styringsmål for projektet.

Som led i bæredygtighedsarbejdet, er Poul Nyrup Rasmussen udnævnt til lærlingeprotektor på projektet.

A/S Femern Landanlæg har i 1. halvår 2022 gennemført anlægsarbejde for 245 mio. kr., hvortil kommer 86 mio. kr. i finansieringsudgifter. De samlede projektudgifter for perioden udgør herefter 331 mio. kr. Opgjort EU-tilskud for perioden udgør 45 mio. kr. og er modregnet de aktiverede projektudgifter, som herefter udgør 286 mio. kr. De akkumulerede projektomkostninger efter modregning af EU-tilskud udgør herefter netto 5.151 mio. kr. ultimo juni 2022. Anlægsarbejderne følger tidsplanen.

A/S Øresund har i årets første seks måneder udført anlægsarbejde for 49 mio. kr. Anlægsarbejdet vedrører primært en udvidelse af Ny Kastrup Lufthavn Station og Øresundsbanen, som skal sikre, at station og jernbane er forberedt til den øgede trafik ved åbning af Femern Bælt-forbindelsen. Selskabet har til opførelse af Ny Kastrup Lufthavn Station modtaget bevilling fra EU om et samlet støttebeløb på knap 4 mio. EUR dækkende perioden 2021-2023. Herudover vedrører anlægsarbejdet afholdelse af udgifter til strategisk miljøvurdering af etablering af en havnetunnel langs Amager kyst.

A/S Storebælt har i årets første seks måneder gennemført anlægsarbejde for 49 mio. kr., som primært vedrører LED-belysning og forbedringer af sikkerheden på Storebæltsforbindelsen.

Sund & Bælt har i løbet af 2. kvartal implementeret en ny datadreven vedligeholdsstrategi for koncernens jernbaneskiner. Anvendelsen af nye metoder forventes at nedbringe de årlige omkostninger til vedligehold og fordoble jernbaneskinnernes levetid. Sund & Bælt vil som følge heraf foretage en revurdering af den regnskabsmæssige levetid på jernbaneskiner. Ændring i regnskabsmæssige skøn over levetider forventes fremadrettet at reducere koncernens årlige afskrivninger med 10 mio. kr.

I 2013 indgav tidligere HH Ferries m.fl. en klage til EU-Kommissionen med påstand om, at de dansk/svenske statsgarantier for Øresundsbro Konsortiets I/S' lån mv. er ulovlige i henhold til EU's statsstøttere regler. I oktober 2014 afgjorde EU-Kommissionen, at garantierne er omfattet af statsstøttere reglerne, og at de er i overensstemmelse med disse regler. Tidligere HH Ferries m.fl. indbragte dette for EU-retten, som traf sin afgørelse den 19. september 2018, hvilket medførte en annullering af EU-Kommissionens afgørelse fra 2014. Dommen siger ikke noget om, hvorvidt statsstøtten var ulovlig eller ej, men udelukkende, at EU-Kommissionen har begået en række procedurefejl. EU-Kommissionen indledte herefter en "formel undersøgelsesprocedure". Afgørelsen foreligger endnu ikke. Det er Øresundsbro Konsortiet I/S' vurdering, at det ikke kan afvises, at denne sag vil føre til en vis tilbagebetaling af tidligere modtaget støtte i form af garantier mv. Det er ikke muligt at kvantificere denne usikkerhed.

Den 25. august 2022 er der afholdt ekstraordinær generalforsamling i Sund & Bælt Holding A/S, hvor Claus Von Elling og Karen Hækkerup blev valgt som nye bestyrelsesmedlemmer.

Begivenheder efter balancedagen

Der er efter periodens afslutning ikke indtruffet begivenheder, der kan påvirke koncernens indtjening og økonomiske stilling.

Forventninger til helåret

Forventningerne til resultatet for 2022 nedjusteres til et overskud før dagsværdireguleringer og skat i størrelsesorden 1,5-1,65 mia.kr. Nedjusteringen sker som følge af den fortsatte inflation, der påvirker koncernens finansieringsomkostninger. Forventningen til helåret tager udgangspunkt i en årlig inflation på 6,5 pct. En ændring i den forventede inflation på 0,5 procentpoint vil medføre en ændring i koncernens renteomkostninger i størrelsesorden 70 mio. kr.

Inflation og prispres vurderes at have en begrænset effekt på årets driftsomkostninger, men vil påvirke størrelsen af årets investeringer som følge af prisudviklingen på råvarer generelt og på stål og energi i særdeleshed. Den fortsatte forøgelse i prisniveauet vil på sigt blive afspejlet i stigende anlægsomkostninger og brugerbetaling af infrastrukturen.

Ledelsespåtegning

Bestyrelsen og direktionen har dags dato behandlet og godkendt delårsrapporten for perioden 1. januar - 30. juni 2022 for Sund & Bælt Holding A/S.

Delårsrapporten, der ikke er revideret af koncernens revisorer, aflægges i overensstemmelse med IAS 34 "Præsentation af delårsrapporter" som godkendt af EU og yderligere oplysningskrav til delårsrapporter for selskaber med børsnoterede gældsinstrumenter.

Det er vores opfattelse, at delårsrapporten giver et retvisende billede af koncernens aktiver, passiver og finansielle stilling pr. 30. juni 2022 samt af resultatet af koncernens aktiviteter og pengestrømme for perioden 1. januar - 30. juni 2022.

Ledelsesberetningen indeholder efter vores opfattelse en retvisende redegørelse for udviklingen i koncernens aktiviteter og økonomiske forhold, periodens resultat og koncernens finansielle stilling som helhed samt en beskrivelse af de væsentligste risici og usikkerhedsfaktorer, som koncernen står overfor.

København, den 31. august 2022

Direktion

Mikkel Hemmingsen
Administrerende direktør

Bestyrelse

Michael Rasmussen
Formand

Jørn Tolstrup Rohde
Næstformand

Susanne Monferré

Claus Jensen

Erik Skotting

Lene Lange

Michael Hannibal

Claus Von Elling

Karen Hækkerup

Villads Engstrøm

Jens Villemoes

Klaus Benali Bendtsen

Regnskab

Totalindkomstopgørelse 1. januar - 30. juni

(Mio. kr.)		2022	2021	2022	2021
	Note	2. kvrt	2. kvrt	1. halvår	1. halvår
Nettoomsætning					
Nettoomsætning	2	925	833	1.683	1.486
Nettoomsætning i alt		925	833	1.683	1.486
Omkostninger					
Andre eksterne omkostninger		-106	-89	-189	-163
Personaleomkostninger		-47	-42	-88	-81
Andre driftsindtægter		6	7	14	13
Andre driftsomkostninger		-12	0	-25	0
Af- og nedskrivninger		-192	-192	-389	-387
Omkostninger i alt		-351	-317	-677	-618
Resultat af primær drift (EBIT)		574	516	1.006	868
Finansielle poster					
Finansielle indtægter		20	21	40	41
Finansielle omkostninger		-465	-200	-691	-282
Værdireguleringer, netto		8.626	9	14.594	2.489
Finansielle poster i alt	3	8.181	-170	13.943	2.248
Resultat før indregning af andel af resultat i fællesledet virksomhed og skat		8.755	346	14.949	3.116
Resultatandel i fællesledet virksomhed		556	101	913	343
Resultat før skat		9.311	447	15.862	3.459
Skat		-2.049	-101	-3.490	-763
Periodens resultat		7.262	346	12.372	2.696
Anden totalindkomst		0	0	0	0
Skat af anden totalindkomst		0	0	0	0
Totalindkomst		7.262	346	12.372	2.696

Balance 30. juni - Aktiver

(Mio. kr.)	Note	30. juni 2022	31. dec. 2021	30. juni 2021
Langfristede aktiver				
Immaterielle aktiver				
Software		240	223	203
Immaterielle aktiver i alt		240	223	203
Materielle aktiver				
Vejanlæg	4	20.164	18.645	17.972
Jernbaneanlæg	5	24.610	23.965	22.410
Havneanlæg		152	158	165
Grunde og bygninger		74	77	81
Andre anlæg, driftsmateriel og inventar		60	67	70
Leasingaktiver		31	41	51
Materielle anlægsaktiver i alt		45.091	42.953	40.749
Finansielle aktiver				
Lån til entreprenør		38	83	129
Kapitalandele i fællesledet virksomhed		3.041	2.128	1.886
Værdipapirer	6	3.260	3.083	1.506
Derivater	6	3.018	1.242	1.495
Finansielle aktiver i alt		9.357	6.536	5.016
Langfristede aktiver i alt		54.688	49.712	45.968
Kortfristede aktiver				
Tilgodehavender				
Lån til entreprenør		91	91	91
Tilgodehavender		818	1.102	703
Værdipapirer	6	2.603	3.584	7.291
Derivater	6	1	37	50
Periodeafgrænsningsposter		2.408	2.075	1.773
Tilgodehavender i alt		5.921	6.889	9.908
Likvide beholdninger		1.285	1.381	1.986
Kortfristede aktiver i alt		7.206	8.270	11.894
Aktiver i alt		61.894	57.982	57.862

Balance 30. juni - Passiver

(Mio. kr.)	Note	30. juni 2022	31. dec. 2021	30. juni 2021
Egenkapital				
Aktiekapital		355	355	355
Overført resultat		6.902	-4.206	-3.565
Egenkapital i alt		7.257	-3.851	-3.210
Gældsforpligtelser				
Langfristede gældsforpligtelser				
Hensatte forpligtelser		6	7	0
Udskudt skat		4.951	1.461	1.659
Obligationslån og gæld til kreditinstitutter	6	38.748	46.124	50.750
Leasingforpligtelser		11	21	31
Derivater	6	4.901	5.465	4.358
Langfristede gældsforpligtelser i alt		48.617	53.078	56.798
Kortfristede gældsforpligtelser				
Kortfristet del af langfristede gældsforpligtelser	6	3.908	6.850	2.187
Kreditinstitutter	6	96	7	16
Leasingforpligtelser		20	20	20
Selskabsskat		88	88	22
Leverandører og andre gældsforpligtelser		1.244	1.370	1.277
Derivater	6	0	4	55
Periodeafgrænsningsposter		664	416	697
Kortfristede gældsforpligtelser i alt		6.020	8.755	4.274
Gældsforpligtelser i alt		54.637	61.833	61.072
Passiver i alt		61.894	57.982	57.862
Anvendt regnskabspraksis	1			
Nærtstående parter	7			
Revisorerklæring	8			

Egenkapitaloppgørelse 1. januar - 30. juni

(Mio. kr.)

	Aktiekapital	Overført resultat	Total
Saldo pr. 1. januar 2021	355	-4.883	-4.528
Udbetaling af ekstraordinært udbytte	0	-1.378	-1.378
Årets resultat og totalindkomst	0	2.055	2.055
Saldo pr. 31. december 2021	355	-4.206	-3.851
Saldo pr. 1. januar 2022	355	-4.206	-3.851
Udbetaling af ekstraordinært udbytte	0	-1.265	-1.265
Periodens resultat og totalindkomst	0	12.373	12.373
Saldo pr. 30. juni 2022	355	6.902	7.257

Pengestrømsopgørelse 1. januar - 30. juni

(Mio. kr.)	2022 1. halvår	2021 1. halvår
Pengestrøm fra driftsaktivitet		
Resultat af primær drift (EBIT)	1.006	868
Reguleringer		
Af- og nedskrivninger	389	387
Pengestrømme fra primær drift før ændring i driftskapital	1.395	1.255
Ændring i driftskapital		
Tilgodehavender og periodeafgrænsningsposter	543	-277
Leverandørgæld og andre gældsforpligtelser	960	487
Pengestrømme fra driftsaktivitet i alt	2.898	1.465
Pengestrømme fra investeringsaktivitet		
Køb af immaterielle aktiver	-41	-24
Køb af materielle aktiver	-3.022	-1.917
Langfristede udlån	45	45
Køb af værdipapirer	-574	-45
Salg af værdipapirer	1.769	2.010
Pengestrømme fra investeringsaktivitet i alt	-1.823	69
Frit cash flow	1.075	1.534
Pengestrømme fra finansieringsaktivitet		
Optagelse af langfristede forpligtelser	2.425	5.252
Indfrielse og afdrag på langfristede forpligtelser	-2.849	-4.081
Låneoptagelse hos kreditinstitutter	89	0
Nedbringelse af gæld hos kreditinstitutter	0	-17
Renteindtægter, modtaget	22	24
Renteomkostninger, betalt	-261	-364
Modtagne EU-tilskud	678	471
Tilbagebetaling af leasingforpligtelser	-10	-10
Betalt udbytte til aktionær	-1.265	-1.378
Pengestrømme fra finansieringsaktivitet i alt	-1.171	-103
Periodens ændring i likvider	-96	1.431
Likvider, primo	1.381	555
Likvider, ultimo	1.285	1.986

Noter

Note 1 Anvendt regnskabspraksis

Delårsregnskabet aflægges i overensstemmelse med IAS 34, Præsentation af delårsregnskaber, som godkendt af EU og danske oplysningskrav for børsnoterede selskaber. Den finansielle del af delårsrapporten følger bestemmelserne i IAS 34 for sammendragne delårsregnskaber.

Delårsregnskabet aflægges i danske kroner (DKK), der er koncernens funktionelle valuta.

Den i delårsregnskabet anvendte regnskabspraksis er i øvrigt uændret i forhold til den regnskabspraksis, som blev anvendt i regnskabet for 2021. Der henvises til årsrapporten for 2021 for nærmere beskrivelse af den anvendte regnskabspraksis.

De i hoved- og nøgletaloversigten anførte nøgletal er beregnet således:

Overskudsgrad: Resultat af primær drift (EBIT) i procent af omsætningen.

Afkastgrad: Resultat af primær drift (EBIT) i procent af de samlede aktiver.

Anlæggenes afkast: Resultat af primær drift (EBIT) i procent af investeringen i vej- og jernbaneforbindelser.

Note 2 Nettoomsætning

Indtægter fra salg af tjenesteydelser indregnes i takt med, at ydelserne leveres, og såfremt indtægter kan opgøres pålideligt og forventes modtaget. Indtægter måles ekskl. moms, afgifter og rabatter i forbindelse med salget. Nettoomsætningen omfatter indtægter fra vej- og jernbaneanlæg og havneafgifter for brug af havneanlæg.

Omsætning fra vejanlæg omfatter betaling pr. køretøj, der passerer Storebæltsforbindelsen. Betaling opkræves kontant, via betalingskort eller ved efterfølgende fakturering. Taksterne på Storebæltsforbindelsen fastsættes af transportministeren.

Omsætning fra jernbaneanlæg omfatter betaling fra Banedanmark for benyttelse af jernbaneanlæggene. Jernbanevederlagets størrelse over Storebælt er baseret på faktisk trafik og jernbanevederlagets størrelse over Øresund fastsættes af transportministeren.

Øvrig nettoomsætning omfatter udstedergodtgørelse, indtægter fra salg af Bizzer, miljøzoner samt salg af finansforvaltningsydelser, rådgivning og honorar for udvikling af trafikmodeller.

Specifikation af nettoomsætning				2022	2021
	A/S Storebælt	A/S Øresund	Øvrige selskaber	1. halvår I alt	1. halvår I alt
Nettoomsætning, vej	1.491	0	0	1.491	1.293
Nettoomsætning, jernbane	147	5	0	152	154
Nettoomsætning, havne	15	0	0	15	15
Nettoomsætning, øvrige	0	0	25	25	24
Nettoomsætning i alt	1.653	5	25	1.683	1.486

Note 3 Finansielle poster

Koncernen indregner ændringer i dagsværdien af finansielle aktiver og forpligtelser via totalindkomstopgørelsen. Forskellen i dagsværdi mellem statusdagene udgør de totale finansielle poster, der opdeles i værdireguleringer og nettofinansieringsomkostninger.

Nettofinansieringsomkostningerne indeholder periodiserede nominelle/reale kuponrenter, realiserede inflationsopskrivninger og amortisering af over-/underkurser, mens præmier og forventede inflationsopskrivninger indgår i værdireguleringer.

Værdireguleringerne indeholder realiserede og urealiserede kursgevinster og tab på finansielle aktiver og forpligtelser samt tilsvarende valutakursgevinster og -tab.

	2022 1. halvår	2021 1. halvår
Finansielle indtægter		
Renteindtægter, værdipapirer, banker mv.	3	0
Renteindtægter, finansielle instrumenter	37	41
Finansielle indtægter i alt	40	41
Finansielle omkostninger		
Renteomkostninger, lån	-297	-154
Renteomkostninger, finansielle instrumenter	-385	-119
Øvrige finansielle poster, netto	-9	-9
Finansielle omkostninger i alt	-691	-282
Nettofinansieringsomkostninger	-651	-241
Værdireguleringer, netto		
- Værdipapirer	-6.027	109
- Lån	17.865	1.789
- Valuta- og rentesw aps	2.755	590
- Øvrige værdireguleringer	1	1
Værdireguleringer, netto	14.594	2.489
Finansielle poster i alt	13.943	2.248
Af finansielle poster udgør finans. instrum.	2.407	512

I renteomkostninger indgår provision til den danske stat på 38 mio. kr., heraf er 14 mio. kr. indregnet under materielle anlægsaktiver under udførelse (provision udgjorde 37 mio. kr. i 1. halvår 2021, hvoraf 13 mio. kr. var indregnet under materielle anlægsaktiver under udførelse).

Note 4 Vejanlæg

Vejanlæg er på tidspunktet for første indregning målt til kostpris. Kostprisen omfatter anskaffelsesprisen og omkostninger direkte tilknyttet anskaffelse indtil det tidspunkt, hvor vejanlægget er klar til brug. Efterfølgende måles vejanlæg til kostpris med fradrag af foretagne af- og nedskrivninger.

Værdien af vejanlæg er i anlægsperioden opgjort efter følgende principper:

- Omkostninger til anlæggene baseret på indgåede aftaler og kontrakter er aktiveret direkte.
- Andre direkte omkostninger er aktiveret som værdi af eget arbejde.
- Nettofinansieringsomkostningerne er aktiveret som byggerenter.

Samtlige finansieringsomkostninger eksklusive finansielle værdireguleringer aktiveres i de selskaber, der har anlæg under udførelse.

Væsentlige fremtidige enkeltstående udskiftninger/vedligehold betragtes som separate bestanddele og afskrives over den forventede brugstid. Løbende vedligehold indregnes i totalindkomstopgørelsen i takt med omkostningernes afholdelse.

Anlæg under udførelse omfatter primært opførelse af vejanlæg i forbindelse med Femern Bælt-forbindelsen.

	Direkte aktiverede omkost- ninger	Værdi af eget arbejde	Finansie- ringsom- kostninger (netto)	Anlæg under udførelse	I alt 30. juni 2022	I alt 31. dec. 2021
Kostpris primo	14.480	996	4.564	4.367	24.407	22.706
Årets tilgang	0	0	0	1.648	1.648	1.710
Årets afgang	-1	0	0	0	-1	-9
Overførsler i årets løb	31	0	0	-31	0	0
Kostpris ultimo	14.510	996	4.564	5.984	26.054	24.407
Af- og nedskrivninger primo	4.431	239	1.092	0	5.762	5.514
Årets af- og nedskrivninger	101	5	23	0	129	257
Afskrivninger på afhændede aktiver	-1	0	0	0	-1	-9
Af- og nedskrivninger ultimo	4.531	244	1.115	0	5.890	5.762
Regnskabsmæssig værdi	9.979	752	3.449	5.984	20.164	18.645

I anlæg under udførelse er finansieringsomkostninger eksklusive finansielle værdireguleringer i 1. halvår 2022 indregnet med en udgift på 8 mio. kr. i Femern A/S (1. halvår 2021: udgift 19 mio. kr.).

Note 5 Jernbaneanlæg

Jernbaneanlæg er på tidspunktet for første indregning målt til kostpris. Kostprisen omfatter anskaffelsesprisen samt omkostninger direkte tilknyttet anskaffelse indtil det tidspunkt, hvor jernbaneanlægget er klar til brug. Efterfølgende måles jernbaneanlæg til kostpris med fradrag af foretagne af- og nedskrivninger. I kostprisen for jernbaneanlæg indgår endvidere beholdning af reservedele. Kostprisen omfatter anskaffelsespris med tillæg af hjemtagelsesomkostninger.

Værdien af jernbaneanlæg er i anlægsperioden opgjort efter følgende principper:

- Omkostninger til anlæggene baseret på indgåede aftaler og kontrakter er aktiveret direkte.
- Andre direkte omkostninger er aktiveret som værdi af eget arbejde.
- Nettofinansieringsomkostningerne er aktiveret som byggerenter.
- Modtagne EU-tilskud er modregnet i kostprisen.

Samtlige finansieringsomkostninger eksklusive finansielle værdireguleringer aktiveres i de selskaber, der har anlæg under udførelse.

Væsentlige fremtidige enkeltstående udskiftninger/vedligehold betragtes som separate bestanddele og afskrives over den forventede brugstid. Løbende vedligehold indregnes i totalindkomstopgørelsen i takt med omkostningernes afholdelse.

Anlæg under udførelse omfatter primært opførelse af jernbaneanlæg i forbindelse med Femern Bælt-forbindelsen.

	Direkte aktiverede omkost- ninger	Værdi af eget arbejde	Finansie- ringsom- kostninger (netto)	Anlæg under udførelse	I alt 30. juni 2022	I alt 31. dec. 2021
Kostpris primo	17.391	567	5.521	9.375	32.854	30.436
Årets tilgang	0	0	0	1.371	1.371	3.248
Modtagne EU-tilskud	0	0	0	-520	-520	-795
Årets afgang	-6	0	0	0	-6	-35
Overførsler i årets løb	18	0	0	-18	0	0
Kostpris ultimo	17.403	567	5.521	10.208	33.699	32.854
Af- og nedskrivninger primo	6.535	219	2.135	0	8.889	8.494
Årets af- og nedskrivninger	163	4	39	0	206	424
Afskrivninger på afhændede aktiver	-6	0	0	0	-6	-29
Af- og nedskrivninger ultimo	6.692	223	2.174	0	9.089	8.889
Regnskabsmæssig værdi	10.711	344	3.347	10.208	24.610	23.965

Femern A/S, A/S Femern Landanlæg og A/S Øresund modtager EU-tilskud til dækning af omkostninger. Tilskud er modregnet i anlæg under udførelse. Der er i 1. halvår 2022 modregnet en indtægt på 520 mio. kr. vedr. EU-støtte, hvoraf 473 mio. kr. vedrører Femern A/S, 45 mio. kr. vedrører A/S Femern Landanlæg og 2 mio. kr. vedrører A/S Øresund.

I anlæg under udførelse er finansieringsomkostninger eksklusive finansielle værdireguleringer i 1. halvår 2022 indregnet med en udgift på 8 mio. kr. i Femern A/S (1. halvår 2021: udgift 20 mio. kr.) og en udgift på 86 mio. kr. i A/S Femern Landanlæg (1. halvår 2021: udgift 23 mio. kr.).

Note 6 Nettogæld

Dagsværdihierarki				I alt				I alt
	Niveau 1	Niveau 2	Niveau 3	30. juni 2022	Niveau 1	Niveau 2	Niveau 3	31. dec. 2021
Værdipapirer	5.863	0	0	5.863	6.667	0	0	6.667
Derivater, aktiver	0	3.019	0	3.019	0	1.279	0	1.279
Finansielle aktiver	5.863	3.019	0	8.882	6.667	1.279	0	7.946
Obligationslån og gæld	-34.691	-7.965	0	-42.656	-51.604	-1.370	0	-52.974
Derivater, passiver	0	-4.901	0	-4.901	0	-5.469	0	-5.469
Finansielle passiver	-34.691	-12.866	0	-47.557	-51.604	-6.839	0	-58.443

Nettogæld fordelt på valuta				I alt				I alt
	EUR	DKK	Øvrige valutaer	30. juni 2022	EUR	DKK	Øvrige valutaer	31. dec. 2021
Likvide beholdninger	386	890	9	1.285	68	1.300	13	1.381
Kreditinstitutter	-44	-52	0	-96	18	-25	0	-7
Værdipapirer	5.506	357	0	5.863	4.877	1.790	0	6.667
Obligationslån og gæld	-864	-41.792	0	-42.656	-1.104	-51.870	0	-52.974
Valuta- og rentesw aps	-2.062	180	0	-1.882	-5.423	1.233	0	-4.190
Valutaterminer	5.163	-5.163	0	0	2.238	-2.238	0	0
Periodiserede renter	-203	608	0	405	-100	585	0	485
Nettogæld i alt (dagsværdi)	7.882	-44.972	9	-37.081	574	-49.225	13	-48.638

Rentebærende nettogæld

Selskab	Rentebærende nettogæld mia. kr.		
	30. juni 2022	31. dec. 2021	30. juni 2021
A/S Storebælt	18,4	17,7	19,1
A/S Øresund	11,8	11,5	11,2
A/S Femern Landanlæg	4,9	4,6	4,2
Femern A/S	11,6	9,6	6,7
Øresundsbro Konsortiet I/S	8,1	8,8	9,4

Selskab	Tilbagebetaling af gæld			Tilbagebetalingstid antal år		
	30. juni 2022	31. dec. 2021	30. juni 2021	30. juni 2022	31. dec. 2021	30. juni 2021
A/S Storebælt	2034	2034	2032	36	36	34
A/S Øresund	2045	2045	2044	47	47	46
A/S Femern Landanlæg	*)	*)	*)	8	8	8
Femern A/S	*)	*)	*)	28	28	28
Øresundsbro Konsortiet I/S	2050	2050	2050	50	50	50

*) Tilbagebetalingstidspunktet vil blive opgjort fra åbningstidspunktet.

Selskab	Finansieringsomkostning ekskl. værdiregulering pct. p.a.			Finansieringsomkostning inkl. værdiregulering pct. p.a.		
	30. juni 2022	31. dec. 2021	30. juni 2021	30. juni 2022	31. dec. 2021	30. juni 2021
A/S Storebælt	3,89	1,47	1,18	-2,69	0,91	0,21
A/S Øresund	4,72	2,22	1,99	-9,13	0,17	-1,85
A/S Femern Landanlæg	3,23	1,10	0,79	-38,49	0,54	-18,76
Femern A/S	0,48	0,82	0,50	-94,26	-3,45	-6,21
Øresundsbro Konsortiet I/S	4,88	2,18	1,74	-11,18	-0,96	-2,08

Note 7 Nærtstående parter

Nærtstående parter omfatter den danske stat, selskaber og institutioner ejet af denne.

Nærtstående part	Hjemsted	Tilknytning	Transaktioner	Prisfastsættelse
Den danske stat	København	100 pct. ejerskab via Sund & Bælt Holding A/S	Garanti for selskabets gæld Garantiprovision	Fastlagt ved lov. Udgør 0,15 pct. af den nominelle gæld.
Transportministeriet	København	100 pct. ejerskab via Sund & Bælt Holding A/S	Rådgivning	Markedspris
Vejdirektoratet	København	Ejet af Transportministeriet	Rådgivning	Markedspris
Fjordforbindelsen Frederikssund	Frederikssund	Ejet af Transportministeriet	Varetagelse af driftsopgaver Rådgivning	Markedspris
Banedanmark	København	Ejet af Transportministeriet	Betalinger for benyttelse af jernbaneforbindelse Rådgivning Anlægs- og vedligeholdelsesarbejde	Fastsættes af transportministeren Markedspris
Metroselskabet I/S	København	Delvist ejet af den danske stat	Rådgivning	Markedspris
Øresundsbro Konsortiet I/S	København / Malmø	Interessentskab ejet 50 pct. af A/S Øresund Delvis fælles bestyrelsesmedlemmer Fælles finansdirektør	Varetagelse af driftsopgaver TRM instruks af 17.12.2021	Markedspris

1.000 kr.		Trans- aktioner 2022	Trans- aktioner 2021	Balance pr. 30. juni 2022	Balance pr. 31. dec. 2021
Nærtstående part	Beskrivelse	1. halvår	1. halvår		
Den danske stat	Garantiprovision	-38.049	-36.604	-33.070	-73.293
Transportministeriet	Rådgivning	-65	-92	-59	-174
Vejdirektoratet	Rådgivning	-266	15.518	47	-433
Fjordforbindelsen	Varetagelse af driftsopgaver	38	3.591	0	-4.159
Frederikssund	Rådgivning	208	-11.784	0	1.347
Metroselskabet I/S	Rådgivning	1.321	621	825	776
Banedanmark	Betalinger for benyttelse af jernbaneforbindelse	152.449	153.340	-3.845	-5.368
	Rådgivning	8.297	6.328	3.796	5.690
	Anlægs- og vedligeholdssarbejde	-277.187	-410.237	-50.471	-80.634
Øresundsbro Konsortiet I/S	Varetagelse af driftsopgaver	-280	-3.200	-37	-54
	Køb af driftsopgaver	-160.024	-170.504	-36.577	-33.102
	TRMs instruks af 17.12.2021	-24.814	0	-4.136	-12.674

Note 8 Revisorerklæring

Der er ikke udført revision eller review af delårsrapporten.