



A/S Storebæltsforbindelsen

Delårsrapport

1. halvår 2021

Indholdsfortegnelse

Resume for 1. halvår 2021	2
Om A/S Storebælt	3
Aktionærforhold.....	3
Koncernoversigt.....	3
Hovedaktivitet	3
Hoved- og nøgletal	4
Ledelsesberetning	5
Udvikling i aktiviteter og økonomiske forhold.....	5
Begivenheder efter balancedagen	7
Forventninger til helåret	7
Ledelsespåtegning	8
Regnskab	9
Noter	14

Resume for 1. halvår 2021

Bestyrelsen har i dag godkendt delårsrapporten for 1. halvår 2021 (perioden 1. januar-30. juni 2021) for A/S Storebælt. Den generalforsamlingsvalgte revisor har ikke foretaget review af delårsrapporten.

Økonomiske overskrifter

- Nettoomsætningen for 1. halvår 2021 udgør 1.455 mio. kr. og er steget med 119 mio. kr. svarende til 9 pct. sammenlignet med samme periode sidste år. Trafikken er fortsat 18,5 pct. lavere end i 2019 forud for covid-19 pandemien, men er i forhold til 2020, hvor første fase af nedlukning betød et væsentligt trafiktab, steget i takt med, at restriktionerne er blevet reduceret. Vejtrafikken på Storebælt er således steget med 7,0 pct. i forhold til samme periode sidste år, hvor personbiltrafikken er steget med 6,8 pct., og lastbiltrafikken er steget med 8,8 pct.
- Andre eksterne omkostninger udgør 160 mio. kr. og er 4 mio. kr. lavere i forhold til samme periode sidste år.
- EBIT er steget med 14 pct. og udgør 1.029 mio. kr.
- Nettofinansieringsomkostninger er steget med 54 mio. kr. sammenlignet med samme periode i 2020 og udgør 123 mio. kr., hvilket primært skyldes gennemslaget af højere inflation på den del af gælden, der er eksponeret mod inflationsopskrivning, mens de underliggende renteudgifter har været lavere.
- Værdireguleringer er en indtægt på 182 mio. kr. I samme periode i 2020 udgjorde værdireguleringerne en indtægt på 192 mio. kr. Dagsværdireguleringer er en regnskabsteknisk post uden effekt på selskabets gældsafvikling, da gælden afdrages til nominel værdi.
- Den rentebærende nettogæld udgør 19,1 mia. kr. ultimo juni 2021.
- Periodens tilgange til vej- og jernbaneanlæg under udførelse udgør i alt 48 mio. kr. Tilgangene vedrører primært opsætning af mobile autoværn og en omfattende opgradering af skiltning og trafikovervågning, der skal medvirke til dels at øge sikkerheden, dels at forbedre trafikafviklingen ved ulykker.
- Tilgang på ibrugtagne materielle anlægsaktiver udgør 74 mio. kr. og kan primært henføres til dels en opgradering af elforsyningen med nye beskyttelsesrelæer og kontakter i tunnelen på Storebæltsforbindelsen og dels opsætning af mobile autoværn på Storebæltsbroen.
- Pengestrømme fra drifts- og investeringsaktiviteter (frit cash flow) har netto medført en forbedring af likviditeten på 857 mio. kr. Pengestrømme fra finansieringsaktiviteten har netto medført en nedbringelse af likviditeten på 374 mio. kr., hvorved den likvide beholdning i perioden er øget med 483 mio. kr.

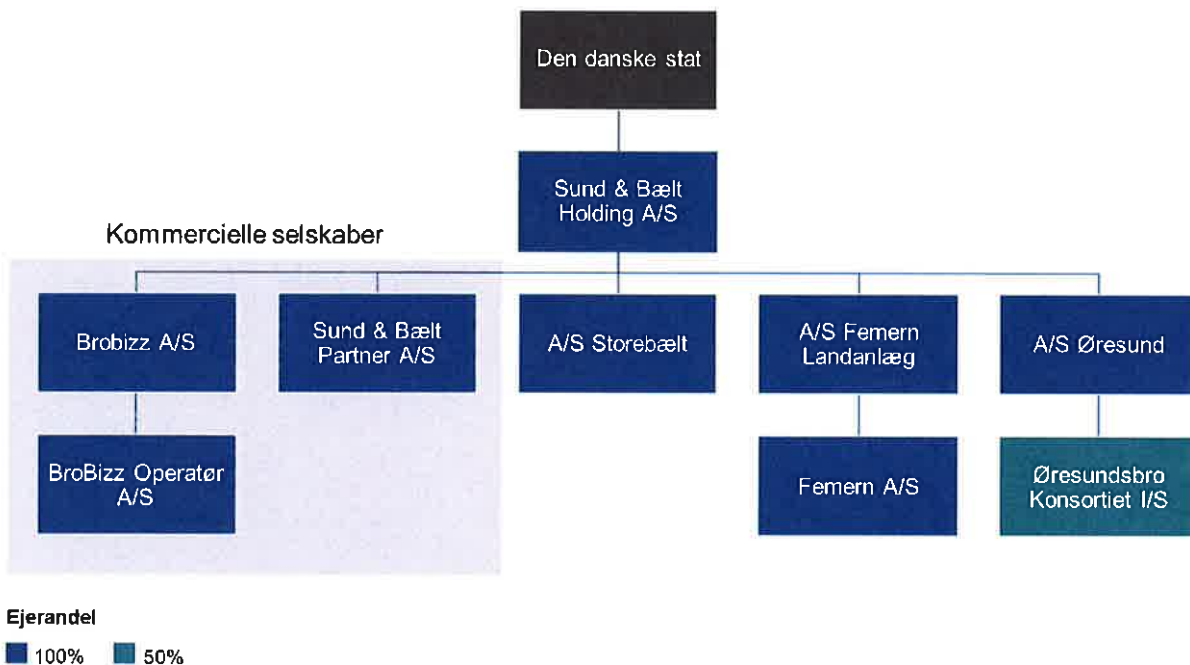
Om A/S Storebælt

Aktionærforhold

A/S Storebælt er et aktieselskab hjemmehørende i Danmark. A/S Storebælt er et datterselskab af Sund & Bælt Holding A/S og indgår i koncernregnskabet for Sund & Bælt Holding A/S, som er det ultimative moderselskab.

Hele aktiekapitalen i Sund & Bælt Holding A/S ejes af den danske stat.

Koncernoversigt



Hovedaktivitet

A/S Storebælts primære opgave er at eje og drive den faste forbindelse over Storebælt. Opgaverne skal løses under hensyn til opretholdelsen af en høj tilgængelighed og et højt sikkerhedsniveau på forbindelsen. Desuden skal tilbagebetalingen af lån, der er optaget for at finansiere anlæggene, ske inden for en rimelig tidshorizont.

Hoved- og nøgletal

(Mio. kr.)	2021 2. kvrt	2020 2. kvrt	2021 1. halvår	2020 1. halvår	2020 Hele året
Nettoomsætning, vej	738	583	1.293	1.178	2.578
Nettoomsætning, jernbane	73	68	147	143	295
Andre eksterne omkostninger	-84	-80	-160	-164	-361
Af- og nedskrivninger	-134	-133	-269	-272	-538
Resultat af primær drift (EBIT)	602	445	1.029	900	2.007
Finansielle poster ekskl. værdiregulering	-99	-49	-123	-69	-174
Resultat før værdiregulering	503	396	906	831	1.832
Værdireguleringer, netto	-36	-222	182	192	100
Periodens resultat	364	136	849	799	1.507
Anlægsinvestering for vej- og jernbane i året			48	32	72
Anlægsinvestering i vej- og jernbane, ultimo			24.713	25.133	24.921
Nettogæld (dagsværdi)			20.456	21.175	20.021
Rentebærende nettogæld			19.086	19.670	18.473
Egenkapital			3.385	3.205	3.914
Balancesum			27.927	28.070	27.765
Pengestrøm fra driftsaktivitet			952	969	2.359
Pengestrøm fra investeringsaktivitet			-95	-32	-316
Pengestrøm fra finansieringsaktivitet			-374	-912	-2.027
Pengestrøm i alt			483	25	15
Nøgletal, pct.:					
Overskudsgrad (EBIT)			70,7	67,4	69,1
Afkastgrad (EBIT)			7,4	6,4	7,2
Anlæggenes afkast (EBIT)			8,3	7,2	8,1

Anm.: Nøgletallene er beregnet som anført i note 1 Anvendt regnskabspraksis.

Ledelsesberetning

Udvikling i aktiviteter og økonomiske forhold

Selskabets samlede omsætning steg med 119 mio. kr. fra 1.336 mio. kr. i 1. halvår 2020 til 1.455 mio. kr. i 1. halvår 2021.

I 1. halvår 2021 udgør omsætningen fra vejforbindelsen 1.293 mio. kr., hvilket er en stigning i forhold til samme periode sidste år på 10 pct. svarende til 115 mio. kr. Stigningen skal ses i lyset af det væsentlige trafiktab, der blev realiseret i 2020 i forbindelse med, at pandemien nåede Danmark, og første nedlukning blev gennemført i marts 2020. Samlet set steg vejtrafikken med 7,0 pct. i 1. halvår 2021, heraf personbiltrafikken med 6,8 pct. og lastbiltrafikken med 8,8 pct. Vejomsætningen er 132 mio. kr. lavere end i 2019 – året forud for covid-19 pandemien, så restriktioner og nedlukninger har fortsat en væsentlig effekt på selskabets indtjening.

Omsætningen fra jernbane- og havneanlæg er på niveau med samme periode sidste år og udgør 162 mio. kr. i 1. halvår 2021.

Eksterne omkostningerne er faldet med 4 mio. kr. og udgør 160 mio. kr. i 1. halvår 2021.

Af- og nedskrivningerne udgør 269 mio. kr. i 1. halvår 2021 og er på niveau med samme periode i 2020.

Resultatpåvirkninger af værdireguleringer

	Total- indkomst- opgørelse 2021 1. halvår	Dagsværdi- regulering	Proforma total- indkomst- opgørelse 2021 1. halvår	Proforma total- indkomst- opgørelse 2020 1. halvår
Resultat af primær drift (EBIT)	1.029		1.029	900
Finansielle poster	59	-182	-123	-69
Resultat før dagsværdiregulering og skat	1.088		906	831
Dagsværdiregulering		182	182	192
Resultat før skat	1.088		1.088	1.024
Skat	-239		-239	-225
Periodens resultat	849		849	799

Resultat før værdireguleringer og skat udgør et overskud på 906 mio. kr. mod et overskud i samme periode året før på 831 mio. kr.

Nettofinansieringsomkostningerne udgør 123 mio. kr. og er 54 mio. kr. højere end i samme periode sidste år. Finansieringsomkostningen ekskl. værdireguleringer udgør 1,18 pct. p.a. mod 0,57 pct. p.a. i samme periode sidste år. Det tilskrives primært gennemslaget af højere inflation på den del af gælden, der er eksponeret mod inflationsopskrivning, mens de underliggende renteudgifter har været lavere. Inkl. værdireguleringer udgør finansieringsomkostningen 0,21 pct. p.a. mod -0,43 pct. p.a. i samme periode i 2020.

Værdiregulering af selskabets gæld udgør en indtægt på 182 mio. kr. I samme periode sidste år udgjorde værdiregulering en indtægt på 192 mio. kr. Dagsværdireguleringer er en regnskabsteknisk post uden effekt på selskabets gældsafvikling, da gælden afdrages til nominel værdi.

Resultat før skat udgør et overskud på 1.088 mio. kr. mod et overskud på 1.024 mio. kr. i samme periode i 2020. Stigningen i resultat før skat udgør 64 mio. kr. og kan henføres til en positiv effekt af stigningen i vejtrafikken og en negativ effekt af stigningen i nettofinansieringsomkostninger, som netto påvirker resultat positivt med ca. 60 mio. kr.

De finansielle risici i A/S Storebælt er i hovedtræk uforandret i forhold til redegørelsen i noten til årsrapporten for 2020, der omhandler finansiell risikostyring.

Den rentebærende nettogæld udgør 19,1 mia. kr. ultimo juni 2021.

Ultimo juni 2021 udgør den variabelt forrentede gæld 28 pct. af nettogælden.

Tilbagebetalingstiden på gælden i A/S Storebælt forventes uændret at udgøre 34 år regnet fra åbningstidspunktet, hvilket svarer til 2032.

Egenkapitalen pr. 30. juni 2021 udgør 3.385 mio. kr. mod 3.914 mio. kr. pr. 31. december 2020. Regnskabsperiodens egenkapitalbevægelser vedrører dels resultatet for perioden 1. januar-30. juni 2021, dels udbytteudlodningen på 1.378 mio. kr. til Sund & Bælt Holding A/S, der blev vedtaget på selskabets generalforsamling den 19. april 2021.

De fremtidige driftsresultater er estimeret på grundlag af det af Transportministeriet fastlagte vederlag fra Banedanmark for anvendelse af jernbaneforbindelsen samt på grundlag af trafikprognoser for vejtrafikken.

Det skal bemærkes, at den danske stat i henhold til Lov om Sund & Bælt Holding A/S for moderselskabet og bl.a. A/S Storebælt - mod erlæggelse af en garantiprovision på 0,15 pct. - yder særskilt garanti for renter og afdrag samt andre løbende forpligtelser i forbindelse med selskabets låneoptagelse. Herudover garanterer den danske stat uden særlig tilkendegivelse i det enkelte tilfælde for selskabets øvrige økonomiske forpligtelser.

Selskabets forretningsmæssige risici er uændrede i forhold til de risici, der blev beskrevet i årsrapporten for 2020. Der er knyttet stor usikkerhed til effekterne som følge af covid-19, og her er det især usikkerheden knyttet til omsætningen fra vejtrafikken.

Pengestrømme fra driften er positive og udgør 952 mio. kr. i 1. halvår 2021.

Pengestrømme fra investeringsaktivitet er negative og udgør 95 mio. kr. i 1. halvår 2021.

Det frie cash flow fremkommer som basis af drift fratrukket anlægsinvesteringer og er positiv med 857 mio. kr. i 1. halvår 2021. Frit cash flow udtrykker selskabets evne til at genere likviditet til finansiering af renter og afdrag på selskabets gældsforpligtelser.

Under finansieringsaktivitet indgår låneoptagelse, afdrag og renteomkostninger, som netto er negativ med 374 mio. kr. i 1. halvår 2021.

Samlet er selskabets likvider øget med 483 mio. kr., således at likvider udgør 498 mio. kr. ultimo juni 2021.

Begivenheder efter balancedagen

Der er efter periodens afslutning ikke indtruffet begivenheder, der kan påvirke selskabets indtjening og økonomiske stilling.

Forventninger til helåret

Forventningerne til resultatet for 2021 udgør fortsat et overskud før dagsværdireguleringer og skat i størrelsesordenen 1,9-2,1 mia. kr. Usikkerheden om varigheden og omfanget af restriktioner som følge af covid-19 pandemien betyder fortsat, at der er usikkerhed knyttet til resultatet for 2021.

Ledelsespåtegning

Bestyrelsen og direktionen har dags dato behandlet og godkendt delårsrapporten for perioden 1. januar til 30. juni 2021 for A/S Storebælt.

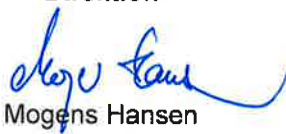
Delårsrapporten, der ikke er revideret af selskabets revisorer, aflægges i overensstemmelse med IAS 34 "Præsentation af delårsrapporter" som godkendt af EU og yderligere oplysningskrav til delårsrapporter for selskaber med børsnoterede gældsinstrumenter.

Det er vores opfattelse, at delårsrapporten giver et retvisende billede af selskabets aktiver, passiver og finansielle stilling pr. 30. juni 2021 samt af resultatet af selskabets aktiviteter og pengestrømme for perioden 1. januar til 30. juni 2021.

Ledelsesberetningen indeholder efter vores opfattelse en retvisende redegørelse for udviklingen i selskabets aktiviteter og økonomiske forhold, periodens resultat og selskabets finansielle stilling som helhed samt en beskrivelse af de væsentligste risici og usikkerhedsfaktorer, som selskabet står overfor.

København, den 26. august 2021

Direktion



Mogens Hansen
Administrerende direktør

Bestyrelse



Mikkel Hemmingsen
Formand



Louise Friis
Næstformand



Mogens Hansen

Regnskab

Totalindkomstopgørelse 1. januar – 30. juni

(Mio. kr.)	Note	2021 2. kvrt	2020 2. kvrt	2021 1. halvår	2020 1. halvår
Nettoomsætning					
Nettoomsætning	2	818	658	1.455	1.336
Nettoomsætning i alt		818	658	1.455	1.336
Omkostninger					
Andre eksterne omkostninger		-84	-80	-160	-164
Andre driftsindtægter		2	1	3	1
Af- og nedskrivninger		-134	-133	-269	-272
Omkostninger i alt		-216	-212	-426	-435
Resultat af primær drift (EBIT)		602	445	1.029	900
Finansielle poster					
Finansielle indtægter		3	12	5	20
Finansielle omkostninger		-102	-61	-128	-89
Værdireguleringer, netto		-36	-222	182	192
Finansielle poster i alt	3	-135	-271	59	123
Resultat før skat		467	174	1.088	1.024
Skat		-103	-38	-239	-225
Periodens resultat		364	136	849	799
Anden totalindkomst		0	0	0	0
Skat af anden totalindkomst		0	0	0	0
Totalindkomst		364	136	849	799

Balance 30. juni – Aktiver

(Mio. kr.)	Note	30. juni 2021	31. dec. 2020	30. juni 2020
Langfristede aktiver				
Materielle aktiver				
Vejanlæg	4	13.278	13.354	13.443
Jernbaneanlæg	5	11.435	11.567	11.690
Havneanlæg		165	170	175
Grunde og bygninger		65	68	70
Andre anlæg, driftsmateriel og inventar		29	28	23
Materielle anlægsaktiver i alt		24.972	25.187	25.402
Langfristede aktiver i alt		24.972	25.187	25.402
Kortfristede aktiver				
Tilgodehavender				
Tilgodehavender		370	304	347
Værdipapirer	6	1.200	1.163	862
Derivater	6	634	899	1.133
Periodeafgrænsningsposter		253	198	301
Tilgodehavender i alt		2.457	2.563	2.643
Likvide beholdninger		498	15	25
Kortfristede aktiver i alt		2.955	2.578	2.669
Aktiver i alt		27.927	27.765	28.070

Balance 30. juni – Passiver

(Mio. kr.)	Note	30. juni 2021	31. dec. 2020	30. juni 2020
Egenkapital				
Aktiekapital		355	355	355
Overført resultat		3.030	2.181	2.850
Foreslået udbytte		0	1.378	0
Egenkapital i alt		3.385	3.914	3.205
Gældsforpligtelser				
Langfristede gældsforpligtelser				
Udskudt skat		1.374	1.135	1.203
Obligationslån og gæld til kreditinstitutter	6	19.510	17.907	19.213
Langfristede gældsforpligtelser i alt		20.884	19.042	20.416
Kortfristede gældsforpligtelser				
Kortfristet del af langfristede gældsforpligtelser	6	1.529	2.338	2.001
Kreditinstitutter	6	11	0	0
Selskabsskat		0	268	0
Leverandører og andre gældsforpligtelser		138	167	180
Derivater	6	1.759	1.889	1.964
Periodeafgrænsningsposter		221	147	303
Kortfristede gældsforpligtelser i alt		3.658	4.809	4.449
Gældsforpligtelser i alt		24.542	23.852	24.866
Passiver i alt		27.927	27.765	28.070
Anvendt regnskabspraksis	1			
Nærtstående parter	7			
Revisorerklæring	8			

Egenkapitalopgørelse 1. januar – 30. juni

(Mio. kr.)	Aktiekapital	Overført resultat	Foreslået udbytte	Total
Saldo pr. 1. januar 2020	355	2.052	1.600	4.007
Udbetalt udbytte	0	0	-1.600	-1.600
Årets resultat og totalindkomst	0	129	1.378	1.507
Saldo pr. 31. december 2020	355	2.181	1.378	3.914
Saldo pr. 1. januar 2021	355	2.181	1.378	3.914
Udbetalt udbytte	0	0	-1.378	-1.378
Periodens resultat og totalindkomst	0	849	0	849
Saldo pr. 30. juni 2021	355	3.030	0	3.385

Pengestrømsopgørelse 1. januar – 30. juni

(Mio. kr.)	2021 1. halvår	2020 1. halvår
Pengestrøm fra driftsaktivitet		
Resultat af primær drift (EBIT)	1.029	900
Reguleringer		
Af- og nedskrivninger	269	272
Pengestrømme fra primær drift før ændring i driftskapital	1.298	1.173
Ændring i driftskapital		
Tilgodehavender og periodeafgrænsningsposter	-64	74
Leverandørgæld og andre gældsforpligtelser	-282	-278
Pengestrømme fra driftsaktivitet i alt	952	969
Pengestrømme fra investeringsaktivitet		
Køb af materielle aktiver	-53	-32
Køb af værdipapirer	-42	0
Pengestrømme fra investeringsaktivitet i alt	-95	-32
Frit cash flow	857	937
Pengestrømme fra finansieringsaktivitet		
Optagelse af langfristede forpligtelser	1.850	1.067
Indfrielse og afdrag på langfristede forpligtelser	-750	-250
Låneoptagelse hos kreditinstitutter	11	0
Nedbringelse af gæld hos kreditinstitutter	0	-30
Renteomkostninger, betalt	-107	-98
Betalt udbytte til aktionær	-1.378	-1.600
Pengestrømme fra finansieringsaktivitet i alt	-374	-912
Periodens ændring i likvider	483	25
Likvider, primo	15	0
Likvider, ultimo	498	25

Noter

Note 1 Anvendt regnskabspraksis

Delårsregnskabet aflægges i overensstemmelse med IAS 34, Præsentation af delårsregnskaber, som godkendt af EU og danske oplysningskrav for børsnoterede selskaber. Den finansielle del af delårsrapporten følger bestemmelserne i IAS 34 for sammendragne delårsregnskaber.

Delårsregnskabet aflægges i danske kroner (DKK), der er selskabets funktionelle valuta.

Den i delårsregnskabet anvendte regnskabspraksis er i øvrigt uændret i forhold til den regnskabspraksis, som blev anvendt i regnskabet for 2020. Der henvises til årsrapporten for 2020 for nærmere beskrivelse af den anvendte regnskabspraksis.

De i hoved- og nøgletaloversigten anførte nøgletal er beregnet således:

Overskudsgrad: Resultat af primær drift (EBIT) i procent af omsætningen.

Afkastgrad: Resultat af primær drift (EBIT) i procent af de samlede aktiver.

Anlæggenes afkast: Resultat af primær drift (EBIT) i procent af investeringen i vej- og jernbaneforbindelser.

Note 2 Nettoomsætning

Indtægter fra salg af tjenesteydelser indregnes i takt med, at ydelserne leveres, og såfremt indtægter kan opgøres pålideligt og forventes modtaget. Indtægter måles ekskl. moms, afgifter og rabatter i forbindelse med salget. Nettoomsætningen omfatter indtægter fra vej- og jernbaneanlæg og havneafgifter for brug af havneanlæg.

Nettoomsætning fra vejanlæg omfatter betaling pr. køretøj, der passerer Storebæltsforbindelsen. Betaling opkræves kontant, via betalingskort, ved efterfølgende fakturering eller som forudbetaling. Forudbetalte ture indtægtsføres i takt med, at de forbruges. Taksterne på Storebæltsforbindelsen fastsættes af transportministeren.

Nettoomsætning fra jernbaneanlæg omfatter betaling fra Banedanmark for benyttelse af jernbaneanlæggene og er baseret på faktisk trafik.

Specifikation af nettoomsætning	2021	2020
	1. halvår	1. halvår
Nettoomsætning, vej	1.293	1.178
Nettoomsætning, jernbane	147	143
Nettoomsætning, havne	15	15
Nettoomsætning i alt	1.455	1.336

Note 3 Finansielle poster

Selskabet indregner ændringer i dagsværdien af finansielle aktiver og forpligtelser via totalindkomstopgørelsen. Forskellen i dagsværdi mellem statusdagene udgør de totale finansielle poster, der opdeles i værdireguleringer og nettofinansieringsomkostninger, hvor sidstnævnte indeholder renteindtægter og -udgifter.

Nettofinansieringsomkostningerne indeholder periodiserede nominelle/reale kuponrenter, realiserede inflationsopskrivninger og amortisering af over-/underkurser, mens præmier og forventede inflationsopskrivninger indgår i værdireguleringer.

Værdireguleringerne indeholder realiserede og urealiserede kursgevinster og tab på finansielle aktiver og forpligtelser samt tilsvarende valutakursgevinster og -tab.

	2021 1. halvår	2020 1. halvår
Finansielle indtægter		
Renteindtægter, finansielle instrumenter	5	20
Finansielle indtægter i alt	5	20
Finansielle omkostninger		
Renteomkostninger, lån	-71	-55
Renteomkostninger, finansielle instrumenter	-51	-33
Øvrige finansielle poster, netto	-6	-1
Finansielle omkostninger i alt	-128	-89
Nettofinansieringsomkostninger	-123	-69
Værdireguleringer, netto		
- Værdipapirer	-1	-2
- Lån	289	115
- Valuta- og renteswaps	-106	79
Værdireguleringer, netto	182	192
Finansielle poster i alt	59	123
Af finansielle poster udgør finans. instrum.	-152	67

I renteomkostninger indgår provision til den danske stat på 14 mio. kr. i 1. halvår 2021 (i 1. halvår 2020 udgjorde provision 15 mio. kr.).

Nettofinansieringsomkostningerne er 54 mio. kr. højere i 1. halvår 2021 sammenholdt med samme periode i 2020, hvilket primært skyldes en højere inflationsopskrivning.

Note 4 Vejanlæg

	Direkte aktiverede omkost- ninger	Værdi af eget arbejde	Finansie- ringsom- kostninger (netto)	Anlæg under udførelse	I alt 30. juni 2021	I alt 31. dec. 2020
Kostpris primo	12.920	982	4.399	52	18.353	18.402
Årets tilgang	0	0	0	37	37	46
Årets afgang	0	0	0	0	0	-95
Overførsler i årets løb	43	0	0	-43	0	0
Kostpris ultimo	12.963	982	4.399	45	18.390	18.353
Af- og nedskrivninger primo	3.765	226	1.008	0	4.999	4.863
Årets af- og nedskrivninger	86	5	22	0	113	225
Afskrivninger på afhændede aktiver	0	0	0	0	0	-88
Af- og nedskrivninger ultimo	3.850	231	1.030	0	5.112	4.999
Regnskabsmæssig værdi	9.113	751	3.369	45	13.278	13.354

Note 5 Jernbaneanlæg

	Direkte aktiverede omkost- ninger	Værdi af eget arbejde	Finansie- ringsom- kostninger (netto)	Anlæg under udførelse	I alt 30. juni 2021	I alt 31. dec. 2020
Kostpris primo	12.404	567	5.034	43	18.048	18.080
Årets tilgang	0	0	0	11	11	26
Årets afgang	-22	0	0	0	-22	-57
Overførsler i årets løb	31	0	0	-31	0	0
Kostpris ultimo	12.413	567	5.034	23	18.037	18.048
Af- og nedskrivninger primo	4.399	211	1.871	0	6.481	6.258
Årets af- og nedskrivninger	103	4	35	0	142	280
Afskrivninger på afhændede aktiver	-22	0	0	0	-22	-57
Af- og nedskrivninger ultimo	4.480	215	1.906	0	6.601	6.481
Regnskabsmæssig værdi	7.933	352	3.127	23	11.435	11.567

Note 6 Nettogæld

Dagsværdihierarki	Niveau 1	Niveau 2	Niveau 3	I alt			Niveau 3	I alt	
				30. juni	2021	Niveau 1		2020	31. dec.
Værdipapirer	1.200	0	0	1.200	1.163	0	0	1.163	
Derivater, aktiver	0	634	0	634	0	899	0	899	
Finansielle aktiver	1.200	634	0	1.834	1.163	899	0	2.062	
Obligationslån og gæld	-20.532	-507	0	-21.039	-19.722	-523	0	-20.245	
Derivater, passiver	0	-1.759	0	-1.759	0	-1.889	0	-1.889	
Finansielle passiver	-20.532	-2.266	0	-22.798	-19.722	-2.412	0	-22.134	

Nettogæld fordelt på valuta	EUR	DKK	Øvrige valutaer	I alt			Øvrige valutaer	I alt	
				30. juni	2021	EUR		DKK	31. dec.
Likvide beholdninger	-27	526	0	498	-4	19	0	15	
Værdipapirer	1.200	0	0	1.200	1.163	0	0	1.163	
Obligationslån og gæld	0	-20.813	-237	-21.050	0	-19.996	-249	-20.245	
Valuta- og renteswaps	-1.615	253	237	-1.125	-1.706	467	249	-991	
Valutatimer	387	-387	0	0	201	-202	0	0	
Periodiserede renter	-95	116	0	21	-42	78	0	36	
Nettogæld i alt (dagsværdi)	-150	-20.306	0	-20.456	-388	-19.633	0	-20.021	

Rentebærende nettogæld	30. juni	30. juni
	2021	2020
Tilbagebetalingstid - antal år	34	34
Rentebærende nettogæld - mia. kr.	19,1	19,7
Tilbagebetaling af gæld	2032	2032
Finansieringsomkostning ekskl. værdiregulering - pct. p.a.	1,18	0,57
Finansieringsomkostning inkl. værdiregulering - pct. p.a.	0,21	-0,43

Note 7 Nærtstående parter

Nærtstående parter omfatter den danske stat, selskaber og institutioner ejet af denne.

Nærtstående part	Hjemsted	Tilknytning	Transaktioner	Prisfastsættelse
Den danske stat	København	100 pct. ejerskab via Sund & Bælt Holding A/S	Garanti for selskabets gæld Garantiprovision	Fastlagt ved lov. Udgør 0,15 pct af den nominelle gæld.
Sund & Bælt Holding A/S	København	100 pct. ejerskab af A/S Storebælt	Varetagelse af datterselskabets driftsopgaver Fællesfunktioner Sambeskatningsbidrag	Markedspris
A/S Øresund	København	Datterselskab af Sund & Bælt Holding A/S	Vedligeholdelsesopgaver	Markedspris
Sund & Bælt Partner A/S	København	Datterselskab af Sund & Bælt Holding A/S	-	-
A/S Femern Landanlæg	København	Datterselskab af Sund & Bælt Holding A/S	-	-
Femern A/S	København	Datterselskab af A/S Femern Landanlæg	-	-
Brobizz A/S	København	Datterselskab af Sund & Bælt Holding A/S	Udstedergodtgørelse Viderefakturering af omsætning Køb/salg af serviceydelser	Markedspris
BroBizz Operatør A/S	København	Datterselskab af Brobizz A/S	Viderefakturering	Markedspris
Øresundsbro Konsortiet VS	København / Malmø	Interessentskab ejet 50 pct. af A/S Øresund	Køb af finansforvaltning Viderefakturering	Markedspris
Vejdirektoratet	København	Ejet af Transportministeriet	Køb af serviceydelser	Markedspris
Banedanmark	København	Ejet af Transportministeriet	Betalinger for benyttelse af jernbaneforbindelse Vedligeholdelsesarbejde	Markedspris

(1.000 kr.)		Trans- aktioner 2021	Trans- aktioner 2020	Balance pr. 30. juni 2021	Balance pr. 31. dec. 2020
Nærtstående part	Beskrivelse	1. halvår	1. halvår		
Den danske stat	Garantiprovision	-14.000	-14.621	-14.857	-28.000
Sund & Bælt Holding A/S	Varetagelse af datterselskabets driftsopgaver	-42.500	-42.300	-8.854	-17.104
	Sambeskønningsbidrag	-268.439	0	0	-268.439
	Fællesfunktioner	-949	330	-184	-583
BroBizz A/S	Viderefakturerings	1.268.737	921.797	335.720	277.697
	Udstedergodtgørelse	-35.500	-31.251	-5.987	-14.557
	Køb af serviceydelser	-1.249	-1.186	-580	-857
BroBizz Operatør A/S	Viderefakturerings	-252	-170	0	-35
Øresundsbro Konsortiet I/S	Køb af finansforvaltning	-1.165	-1.189	0	0
	Viderefakturerings	-1.251	-704	-153	-105
Vejdirektoratet	Køb af serviceydelser	-24	-71	-25	0
Banedanmark	Betalinger for benyttelse af jernbaneforbindelse	146.590	143.634	-4.812	-2.803
	Vedligeholdelsesarbejde	-2.266	-920	0	-344

Note 8 Revisorerklæring

Der er ikke udført revision eller review af delårsrapporten.